

## 博物館作為方法

民間博物館計劃以博物館概念作為呈現日常生活和價值觀的方法，透過收集和展覽物件及視覺痕跡，揭示民間的創意、社會的視覺文化及公共文化。在過程中，我們希望能建立一個平台，抒發個人經驗和被忽略的故事，也希望能造就市民的參與和跨界別的合作。「民間」既是主題、是環境、也是互動的對象。

香港的民間博物館計劃成立於2002年，成員包括陳沛浩（文化項目策劃人）、蕭競聰（設計教育者）、謝柏齊和黃小燕（文化研究員）。

聯絡：  
電話/傳真：+ 852 2785 0428  
電郵：info@hkcmp.org  
網址：www.hkcmp.org

## Museum as a Method

The Community Museum Project uses the concept of museum as a method to represent everyday living and values. Through the collection and interpretation of artifacts and visual evidence, indigenous creativity, visual culture and public culture can be explored. Through this process the Community Museum Project aims to nurture a platform to articulate personal experiences and under-represented histories. It can also be an occasion to facilitate the participation of the public and cross-disciplinary collaboration. To us, the word "community" has three connotations: subject matter, settings and creative public interface.

Community Museum Project was founded in 2002 in Hong Kong by Howard Chan (cultural programmer), Siu King-chung (design educator), Tse Pak-chai and Phoebe Wong (cultural researchers).

Contact :  
Tel/Fax: +852 2785 0428  
E-mail: info@hkcmp.org  
Website: www.hkcmp.org



出版：深水埗區議會  
Published by  
Sham Shui Po District Council



策劃：民間博物館計劃  
Conceived and Curated by  
Community Museum Project



+

小作業大智慧

訪尋深水埗手工業者

In Search of Marginalized Wisdom : Sham Shui Po Craftspeople

# 小作業 + 大智慧

## 訪尋深水埗手工業者

### In Search of Marginalized Wisdom : Sham Shui Po Craftspeople



深水埗面對市區重建的影響，怎樣平衡保育與發展？要踏實的談社區重建，便要從理解開始。民間博物館計劃籌組的《小作業大智慧——訪尋深水埗手工業者》研究區內「師傅」的技術、運作、以至空間和社區網絡，揭示了平日被大家忽略了的無形資產，並嘗試撮合手工業者和設計師，一起發展社區經濟。我們希望能透過《小作業大智慧》的出版，拋磚引玉，邀請大家共同探索具創意的社區更新策略。

Sham Shui Po is confronted with urban re-development, and has to strike a balance between conservation and development. To discuss issues about urban regeneration meaningfully, we need to start with an understanding of the community. *In Search of Marginalized Wisdom – Sham Shui Po Craftspeople*, organized by Community Museum Project, researches on local craftspeople on their skills, their operation, space usage and community network, which reveals the intangible assets that were normally overlooked. Collaborations are also facilitated, in due course, between the craftspeople and designers, in an attempt to contribute to the development of community economy. The District Council hopes that this publication can trigger off discussion on creative strategies for future urban re-generation.

出版：深水埗區議會  
Published by  
Sham Shui Po District Council



策劃：民間博物館計劃  
Conceived and Curated by  
Community Museum Project



# 小作業大智慧

訪尋深水埗手工業者

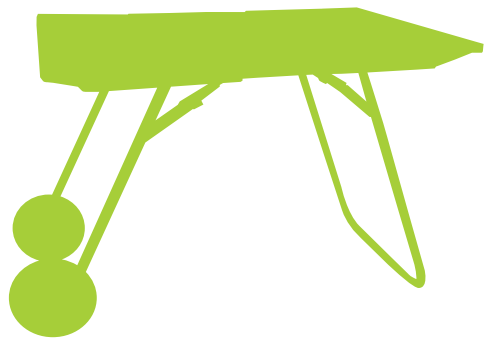
In Search of Marginalized Wisdom :  
Sham Shui Po Craftspeople

出版：深水埗區議會  
Published by  
Sham Shui Po District Council

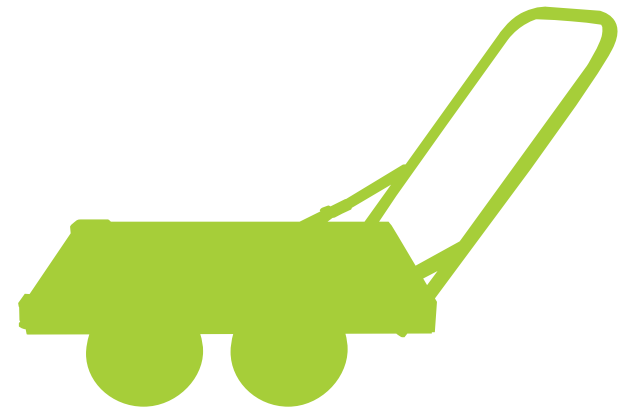


策劃：民間博物館計劃  
Conceived and Curated by  
Community Museum Project





+





# 目錄

Contents

## 序 Forewords

006

深水埗區議會主席譚國僑

Tam Kwok-kiu, Chairman,  
Sham Shui Po District Council

深水埗區議會市區重建問題工作小組主席梁有方

Leung Yau-fong, Chairman,  
Working Group on the Problems of Urban Renewal  
Sham Shui Po District Council

小作業大考察

民間博物館計劃  
Small Business, Big Research  
Community Museum Project

## 緊扣社會的手作工業

The Close Relation Between Handicraft Industries and Community 010

友記車仔：環保木頭車

Yau Kee: Environmentally Friendly Wooden Cart

013



民協社會服務中心縫紉小組 + Daydream Nation：  
擦出時裝火花

ADPL Social Service Centre Sewing Co-op +  
Daydream Nation: Igniting the Fashion Sparks

021



德利貿易行：土產毛公仔

Tak Lee: Dreamed and Made in Hong Kong

029



華興飾品：穿珠公仔檔串連起街坊社群

Wah Hing: Community Weaving

035



達成藤器：藤器傢俱的革新

Tat Shing: Rattan Revolution

043



新忠花店：閣樓上的花牌藝術

Sun Chung: Art from the Attic

051



雄記粉麵：發明多多雷大哥

Hung Kee: Brother Lui the Inventor

059



何忠記白鐵：橫跨五十載的白鐵手藝

Ho Chung Kee: The Metal Craft That Spans Fifty Years

067



## 小作業大智慧 — 深水埗手工業者展覽

In Search of Marginalized Wisdom - Sham Shui Po Craftspeople Exhibition

074

## 手工業者與設計師合作計劃

Craftspeople & Designers Crossover

080

木頭車的變奏：友記 X 李宇軒

From Cart to Table :  
Yau Kee X Brian Lee

082



另類白鐵製品：何忠記白鐵工程 X 曾兆賢+劉紹增

Adding Values to Metalware :  
Ho Chung Kee X Albert Tsang & Benny Lau

086



白鐵相機：勝利號 X 林至堅、朱耀煒

Metal Vision :  
Victory Metal Workshop X Tony Lim & Price Chu

088



新時飾、舊手藝及再生時裝：

New Clothes with Old Technique :

民社縫紉小組工友、雄興號 X 張力  
ADPL Social Service Centre Sewing Co-op &  
Hung Hing Ho Metal Workshop X Cheung Lik

車衣工友 X 吳志釗

Seamstresses X Samuel Ng

090

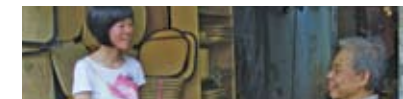


再生藤椅：達成藤器 X 莊慧蓉

Reborn Stools :

Tat Shing Rattan Furniture X Chong Wai-yung

092



## 工作小組及鳴謝

Working Group & Acknowledgements

095



# 序一

## Foreword I

一如很多香港的舊區，市區重建也困擾著深水埗。面對社區網絡和生計的影響，怎樣平衡保育與發展，成為最重要的議題。但也許更加根本的問題是：保育甚麼？發展甚麼？要踏實的談社區重建，便要從理解開始。

深水埗區內的小型生產單位、各具特色的物料批發零售匯集、以及新生的設計社群，衍生了一片與本土經濟息息相關的獨特「文化帶」。深水埗區議會主辦的《深水埗舊區更新何去何從》，從文化角度入手，勾勒一個社區的生活面貌，探討更新的可能出路。其中由民間博物館計劃籌組的《小作業大智慧——深水埗手工業者展覽》針對了這生態，研究區內「師傅」的技術、運作、以至空間和社區網絡，揭示了這些平日被大家忽略了的無形資產。其目的不是為了純然的懷舊，而是為了未來社區和本土經濟的發展。

常說重建要「以人為本」，這些資料正好是規劃市區重建的基礎。我們希望能透過《小作業大智慧》的出版，拋磚引玉，邀請大家共同探索具創意的社區更新策略。

深水埗區議會主席  
譚國僑, MH, JP

Tam Kwok-kiu, MH, JP  
Chairman, Sham Shui Po District Council

Sham Shui Po is one of the old districts in Hong Kong facing re-development. Facing its effects on social network and economy, how to balance conservation and development becomes the most important issue. There are perhaps even more fundamental questions. What to preserve? What to develop? To discuss urban regeneration on concrete terms, we need to start with some cultural understanding.

Sham Shui Po is filled with numerous small production units, charismatic clusters of material wholesalers and retailers, and emerging designer community. Sham Shui Po is in its own right a unique “cultural zone” born out of and closely related to a local economy. *Sham Shui Po Regeneration: Where possibly will it go?*, presented by the District Council, starts from a cultural perspective and tries to outline the livelihood and the future of a community. As part of the programme, *In Search of Marginalized Wisdom – Sham Shui Po Craftspeople Exhibition*, organized by Community Museum Project, addresses the ecology of the locale. The research on craftsmanship, operation, space usage and community network reveals the intangible assets that were normally overlooked. This is more than a “collective memory” project and points forwards the development of local economy.

We always say that urban re-development should be “people-oriented”. The research findings presented here can aptly serve as a foundation for such purpose. The District Council hopes that this publication can trigger off discussion on creative urban development strategies.

# 序二

## Foreword II

深水埗自東漢年代便有人聚居，李鄭屋古墓可作明證。千百年來滄海桑田，深水埗由小漁村、貨運碼頭、商旅群居、製造業重鎮；全港首個平民徙置區石硤尾邨，及全港第一個最大型私人屋苑美孚新邨也在這裡建成；新出現的科技產品零售業先以出售電子零件而興起，再演出買賣電腦及高新科技器材的黃金高登商場；加上不同時期入住，不同國籍、種族、文化背景、風俗習慣的居民在此生活和營生，交織成一幅色彩紛陳、燦爛多姿的畫圖，一種莫可名狀的本土文化。縱使在長沙灣出生、深水埗成長的我，也有不識廬山真面目、只緣身在此山中之嘆。

市區重建局2001年成立，落實重建承諾以後，確實對區內小本經營的傳統小商店，及老街坊的生活模式帶來重大的影響，因此，深水埗區議會轄下的市區重建問題工作小組，在2006年至07年間舉辦了一項名為《深水埗舊區更新何去何從》的社區教育活動，承蒙思網絡、民間博物館計劃、香港理工大學設計學院、民協社會服務中心等多個單位傾力襄助下，透過一連串的資訊搜集、分享和報道，文化藝術活動及創作，以及《小作業大智慧》、《深水埗心水舖》等不同副題活動，來勾勒出深水埗區的人文生態元素，經濟活動特色。

本小組委託民間博物館，將去年搜羅所得有關區內手工業者的大量原始資料，重新整理，撰寫文章，並予結集付梓，祈可更有系統地保留在重建巨輪行將碾碎破滅的本土文化，讓區內街坊及全港市民加深了解，更希望能鼓勵和建議政府相關部門，必須平衡重建和保育，令社區可持續發展，並符合市區重建以人為本的主旨。

深水埗區議會市區重建問題工作小組主席  
梁有方

The findings of Lei Cheng Uk Han Tomb indicates the area now known as Sham Shui Po has been inhabited as early as the East Han Dynasty. Over the years, this area has been transformed from a fishing village, to a cargo pier and a home to traveling merchants, then to a manufacture centre. It was also where the first public housing estate and the first large-scale private housing in Hong Kong found their footholds. The more recent electronic goods cluster started with humble electronic component retails, and soon evolved into outlets of computers and hi-tech gadgets. In Sham Shui Po, one can find people of different races and different cultural backgrounds living, running business and mingling, together nurturing a colorful and unnamable local culture. Born and raised in this area, I always thought I know Sham Shui Po well, but in fact I have never acquired an overview of it.

Since the Urban Renewal Authority was founded in 2001, it has fulfilled the promise of re-developing Sham Shui Po. Accompanying this, however, is the heavy impact on the small traditional business and the lifestyle of the local residents. It is against this background that the Working Group on the Problems of Urban Renewal under the Sham Shui Po District Council launched *Sham Shui Po Regeneration: Where possibly will it go?* between 2006 and 2007. With the generous collaboration of SEE Network, Community Museum Project, School of Design of The Hong Kong Polytechnic University and ADPL Social Service Centre, we organized a series of data collecting, sharing and presentations, art and culture activities, such as *In Search of Marginalized Wisdom* and *My Favourite Sham Shui Po Shops Election*, in an attempt to draw a picture of the ecology of the district.

This publication is a result of a commission by the Working Group on the Problems of Urban Renewal to organize and embellish the findings of Community Museum Project on the craftspeople in the district. This systematic archive will help to preserve and to understand a local culture that is on the verge of being crushed by the wheel of re-development. More importantly, we hope this can remind the government the importance of balance between re-development and preservation in creating a sustainable and people-oriented urban development.

Leung Yau-fong,  
Chairman, Working Group on the Problems of Urban Renewal  
Sham Shui Po District Council



# 小作業大考察

Small Business, Big Research

大街小巷、滿城盡講經濟轉型：說香港已進入知識經濟的年代，人人都要以「知識」謀生。然而，什麼才算得上可以謀生的知識？除了學校、書本提供的知識外，我們從生活實踐中所獲的經驗以至發展出來的技術傳統算不算是知識？

經驗和傳統的承繼其實已經是知識的流傳——這是一般生活文化實踐的模式。可是，我們一向都沒有尊重這些未經紀錄的知識，沒有動機把它保存和散播，甚至讓它被狹義的「知識經濟思維」打壓，更說不上把這些道地智慧化為經濟動力。反之，我們大興土木，鼓勵社區重建，把它剷除於無形！我們傳統的手工業，從編織藤器家具、生產木頭車、到製作成衣等，好像都要註定被淘汰。然而，商場企業、五星級樓盤、世界性的產品營銷是怎樣的知識經濟？

《小作業大智慧》研究及展覽嘗試發掘和紀錄深水埗的一些民間知識，即本區一些手工業者的技術傳統和地道智慧。我們相信，若把它有系統地紀錄和整理，變成較普及、較鮮明的大眾認知，說不定可以重新肯定它們的存在價值；甚或可以使它成為創新設計意念，以至創意工業的靈感泉源。

透過展示這八個深水埗作業者的謀生「秘技」，我們才漸漸發現，他們各自的作業模式，不單蘊含現代設計的重要理念，更跟其社區空間、鄰舍關係有著不可分割的關係。市區重建若然必定要扼殺這些道地作業傳統的民間智慧，會是相當可惜的！

環球知識經濟的洪流大概也離不開本土經濟的開發。所謂本土經濟，也許就該把這些地道知識——無形文化資產——化作其中一種經濟動力。

民間博物館計劃

There is an apparent consensus that Hong Kong has entered the era of “knowledge economy”, in which we are supposed to earn our living by knowledge. Yet, what kind of knowledge qualifies as a fending one? What we learn from school and books apart, does the skill we yield from practice and everyday life count?

The heritage of experience and tradition is a dissemination of knowledge. This is a common form of cultural practice. But little respect has been paid to the undocumented knowledge, and there has been little motivation to preserve and disseminate it, not to mention turning the local wisdom to an economic momentum. It is even repressed by the narrow sense of knowledge economy and driven to disappear by the massive urban re-development. One example is the traditional handicraft industries – such as rattan furniture production, wooden cart making, and sewing work – that are almost doomed to extinct. What kind of knowledge economy does the world of shopping malls, five-star mansions and global marketing reflect?

*In Search of Marginalized Wisdom* attempts to discover and record the local knowledge, creativity and the skill tradition in Sham Shui Po. We believe that through the systematic documentation and explicit visualization of such knowledge, we can perhaps reaffirm these values. They may even become an inspiration for emerging designers and creative industries.

In our research of the craftspeople, we discover their operation not only contains important concepts of contemporary design, but also close relations with the neighbour space and the community. It will be a shame if urban re-development becomes the inevitable cause of death to the local wisdom.

Global knowledge economy is somewhat inseparable from the development of local economy. And local knowledge – our intangible heritage – perhaps, starts from transforming the local economy into an economic force.

Community Museum Project

# + 緊扣社會的手作工業

## The Close Relation between Handicraft Industries and Community

民間博物館計劃在深水埗找來八組手工業者，嘗試觀察他們各自的作業方式，留意各具特色的生產流程，去追問和記錄其獨門秘技，也嘗試去理解各人在特定空間條件下所作的種種應變和經營考慮，反映出手工業跟社區有著不可分割的關係。

**友記車仔**把區內回收得來的舊床板和車軌，聰明地改造成木頭車的組件，並因應用家而不斷改良。**何忠記白鐵工程**和**達成籐器**則善用了狹小的橫巷，作為陳列貨品的舖位和工場，他們亦靈活地因應空間而改變產品的大小和製作模式。**新忠花店**發展出花牌組件拼合的生產方式，提高了製作過程的效率，善用狹長的唐閣樓作工場。**華興飾品**的檔位雖小，卻有售賣材料、產品及手藝教授的「一站式」服務，「舖位學堂」更是街坊鄰舍的聚腳點，是社區關係的搖籃。**雄記粉麵**發揮DIY精神，店舖內按麵檔生意的需要有大大小小的創意發明。香港新晉時裝品牌 **Daydream Nation** 便聯同了**民社服務中心**縫紉手藝合作小組，新穎設計加上熟練的縫紉技術，製作出一系列別樹一格的時裝。**德利貿易行**為本地設計師製作出奇特的布偶，幫助推動本地原創精神。

我們發現在這些手工業者身上找到不少民間創意與地道智慧，這些知識都是社會發展的重要財產。面對舊區重建及經濟轉型，這些本土工業可以如何自處？我們希望《小作業大智慧》能夠從研究分享，引起發展策略的討論和關注。

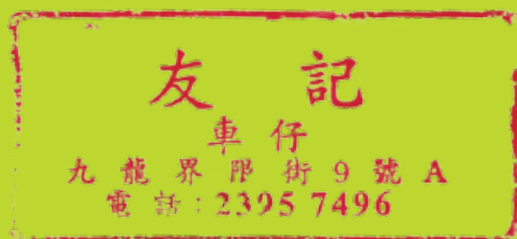


The research of *In Search of Marginalized Wisdom* focuses on the production process, survival strategies and community relations of eight units of craftspeople from Sham Shui Po. What we attempt to study is the characteristics of their business operation, and how they cope with the limited space and resources.

**Yau Kee's** wooden carts are produced with recycled materials and informed by customers' feedback, making them a contemporary designer. **Sun Chung Flower Shop** uses a modular design system to cope with limited space. The production of both **Tat Shing Rattan Furniture** and **Ho Chung Kee Metal Work** are shaped by their narrow workshops at back alley. It is fascinating to see how these craftspeople utilizes the public space: **Wah Hing Accessories** not only runs their open-air stall, but also hosts classes in the same site. The business space thus becomes a communal meeting place.

The exhibition also features self-taught inventor and young designers. **Hung Kee Noodle Shop** is filled with home-made tools, invented or customized according to the needs of the operation. We also match the fashion designers from **Daydream Nation** with the **ADPL Social Service Centre Sewing Co-op**. The collaboration results in a patch work-based collection for the London Fashion Week. **Tak Lee Trading Hong**, the fabric goods maker, prepared stuffed toys based on their past orders for the exhibition, demonstrating Hong Kong people have taste other than the obsession with Mickey Mouse or Hello Kitty.

*In Search of Marginalized Wisdom* reveals the local knowledge and creativity of the street craftspeople as a valuable asset of our society. What is the future facing them amidst the harsh reality of re-development and economic transformation? We hope through sharing our research findings, we can arouse concern and discussion on the development strategies.



## + 友記車仔：環保木頭車

Yau Kee : Environmentally Friendly Wooden Cart

被別人視為垃圾的舊床板和舊車軟，經由友記的李帝友夫婦一裝一嵌，便魔法似的變成一部耐用的木頭車。除了車輪外皮和車身外，木頭車大部份的組件也是回收物資，例如「啤令」（軸承）、防撞膠等。由於鋪面空間有限，在回收到物資後，會預先分拆再製成木頭車的組件儲存備用，所以接到訂單時，李師傅只需短短兩小時便可以把組件安裝完成。

友記一直只由李氏夫婦兩人經營。造木頭車的工作落在已有五十多年經驗的李師傅身上；曾經是車衣女工的李太，現時除了負責搜購材料，也負責店子的營運，與客人商量設計和價錢。木頭車的用家多是區內地盤工人和清潔工友，但口碑載道，顧客來自香港各地，遠至新界馬灣。雖然友記的木頭車售價比行家的昂貴，但仍不乏捧場客，原因是貨品質優耐用，而且永久以「友情價」為客人保養維修。友記車仔之生產方式，除體現了社區自發的小本經濟外，還驗證了「組件式生產」之效率，和「用家主導」的設計原則。

Most of the parts of Yau Kee's wooden cart are transformed from recycle materials, such as the wheel bearing, car tires, rubber bumper and bed planks. And to collect these, they have built up a monitoring system with the help of friendly neighbours. The materials will be then sorted and pre-fabricated into components. Yau Kee is run by Mr and Mrs Lee Dai-yau. The production of the cart lies on Mr Lee, who has more than fifty years of experience. Mrs Lee is responsible for sourcing materials, operation of the shop, as well as negotiate designs and prices with clients. The users of the wooden cart are mainly the construction workers and cleaners in the neighborhood. But they won a city-wide loyal customer base with the durability of their product and the life-long after-sale maintenance. The production mode of Yau Kee does not only express a self-sustained economy generated from local community, it also proofs the efficiency of "modular production" and user-oriented design principle.

## ++ 材料



### 1. 木車轆

車轆選取山樟木製造，木紋縱橫交錯而不易爆裂，是要特地從內地訂到香港的，也是友記之木頭車特別耐用和價錢較貴的原因之一。

### 2. 車轆外軌和防撞膠

兩者都是以舊汽車車軌未被磨損的部分改裝而成。新式車軌以鐵絲網為內膽，李師傅無法簡單地以刀切割，故為友記收集回收物料的補鞋匠都會特別為他們搜羅舊式的帆布網膽車軌。

### 3. 「啤令」(軸承, Bearing)

「友記」木頭車的「啤令」雖然全都是回收物資，但也講究質素。他們會從平治等舊房車回收，也會用美國、瑞典、日本等出品的舊零件。大陸的舊「啤令」卻因質素較差而不會使用。

### 4. 車軸和推車扶手手柄

大廈裡的一般消防鐵喉通，因為硬度適中，被選用作木頭車的車軸和推車的手柄。可惜現在這些鐵通都被大量的賣到內地，令這些消防喉通日益短缺。

### 5. 木頭車底板

木頭車底板來自舊床板。據李太稱，床板經過長年累月的使用，沾滿汗水油脂和人的氣息，不但沒有破壞木質，反而令其防水，表面也變得十分平滑，宜於製作耐用的木頭車。

## ++ 工具

### 1. 「五蚊刀」

李太以五元買回來的舊菜刀，用以切割帆布網膽舊輪軌；配合磨刀石，歷久常新，既便宜、又耐用。

### 2. 撥鑽

一支鑽咀接上一葉銼片。銼片改裝成凸字型、磨利開封，中間套上鑽咀。使用時把鑽咀對準木轆的圓心，便可同時鑽出容得下車軸和「啤令」的大小兩層圓孔。

### 3. 「啤令」定位器

一圈鐵環接上兩塊長方形鐵片，使「啤令」固定藏於木轆中。

### 4. V型墊木

輔助鐵通鑽孔的過程，凹位固定著圓鐵通。

### 5. 拗鐵器

這是專門用來將鐵通拗彎的工具，工具由李師傅設計。在未有這機器之前，師傅便要借助行人道旁的溝渠蓋上的坑屈曲鐵通。



## ++ 從製作到成品



1



2



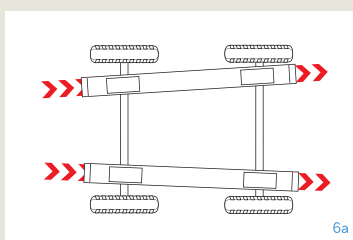
3



4b



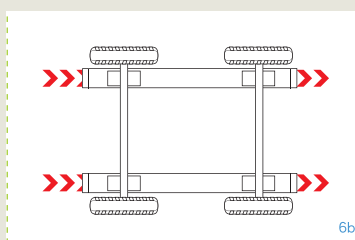
5



6a



4a



6b



7



8a



8b

### 1. 買材料

除了使用回收的床板外，友記也會直接購入木材，主要的供應商是鄰近的大利木行。雖然只是兩街之隔，但鐵通和木條長達七尺，李太獨力推著鐵車把材料運送回舖也有一定的難度。

### 2. 量度木板

一般木頭車需要八塊約10厘米闊的床板作車底板。

### 3. 製轆

將車軌以「五蚊刀」切開，然後把車軌的一邊釘在木車轆上，用車軌的內坑把木轆緊緊包著。車軌的長度要比車轆的圓周短約一吋，要拉緊車軌才能緊箍木轆。然後將車軌的多餘部分切去。

### 4. 木轆鑽孔

由於木車轆來貨時，中心點已有記號，所以可直接用「撥鑽」來鑽孔，穿上「啤令」後，再以「定位器」固定，鎖緊螺絲。

### 5. 車承

「車承」是連接車身和車軸的部分，作用是控制木頭車行走的路線。車承以螺絲及絲帽 (bolt) 鎖緊車軸。短木方則用以加高車身，避免車身與車轆碰撞。

### 6. 調校車行路線

測試行走路線。如果兩道車承不平行，木頭車便會行走成「S」路線，這時只需調較車承直至木頭車以直線行走。

## 怎樣決定木頭車的大小？

木頭車的大小是根據顧客需要而訂的。基於舊客戶的回應，現時木頭車的大小以能在運貨升降機內活動自如為準。另一方面，友記的客戶大多是裝修工人，用木頭車來運送沙包。車太大使不能進入升降機；太細太窄則令沙包容易碰到地面、造成磨損。

車輪分7吋、8吋、9吋、10吋、11吋，一般預先製造。貨車輪越大會推得越快越輕巧，卻不適合運載重物，因為貨物要相對地抬高才能放到車上。而且車輪越大價錢越貴。顧客會根據用途選購。



### 7. 手柄製作

將鐵通放在拗鐵器中(圓鐵的坑上)，將手掣拉下，運用槓桿原理，便能把鐵通彎曲成手柄。

### 8. 彎彎的「撐」

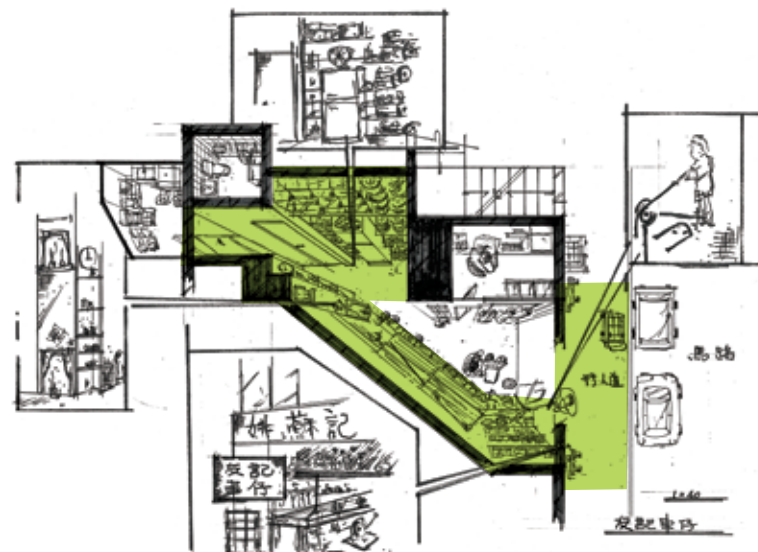
這個「撐」在手柄打開時固定手柄和車身底板的距離。而「撐」的彎度是根據力學的原理而製成，經過幾十年的改良才達致推得最暢順的弧度。

## ++ 廣建社區網絡



從友記木頭車的例子中，可見社區內行業之間互相依存的循環關係。友記需要的舊車軟便是向附近的補鞋匠取貨的，而那些補鞋匠會到周圍的車房或割車場收集車軟。至於床板和消防喉通則是來自附近清潔工友。她們會為友記留意這些原材料並特意保留。這套「回收循環再用」的生產模式建基於人際網絡。

友記舊舖本位於深水埗南昌街，但因業主多番加租而被迫搬遷，最後得到朋友幫助，共用朋友的姚蘇記五金店舖位，才得以繼續經營木頭車生意。這充份發揮了社區之間守望相助的精神。友記也會佔用行人路面的一部分作臨時工場，街坊的「將就」，是舊區內的既常見又特別的情況，這種關係也許與手藝一起，會隨著重建而消失。





民協社會服務中心有限公司 (香港稅務局認可慈善團體)  
ADPL Social Service Centre Limited  
地址：九龍石硤尾邨19座平台206-208室



## + 民協社會服務中心縫紉小組 + Daydream Nation : 擦出時裝火花

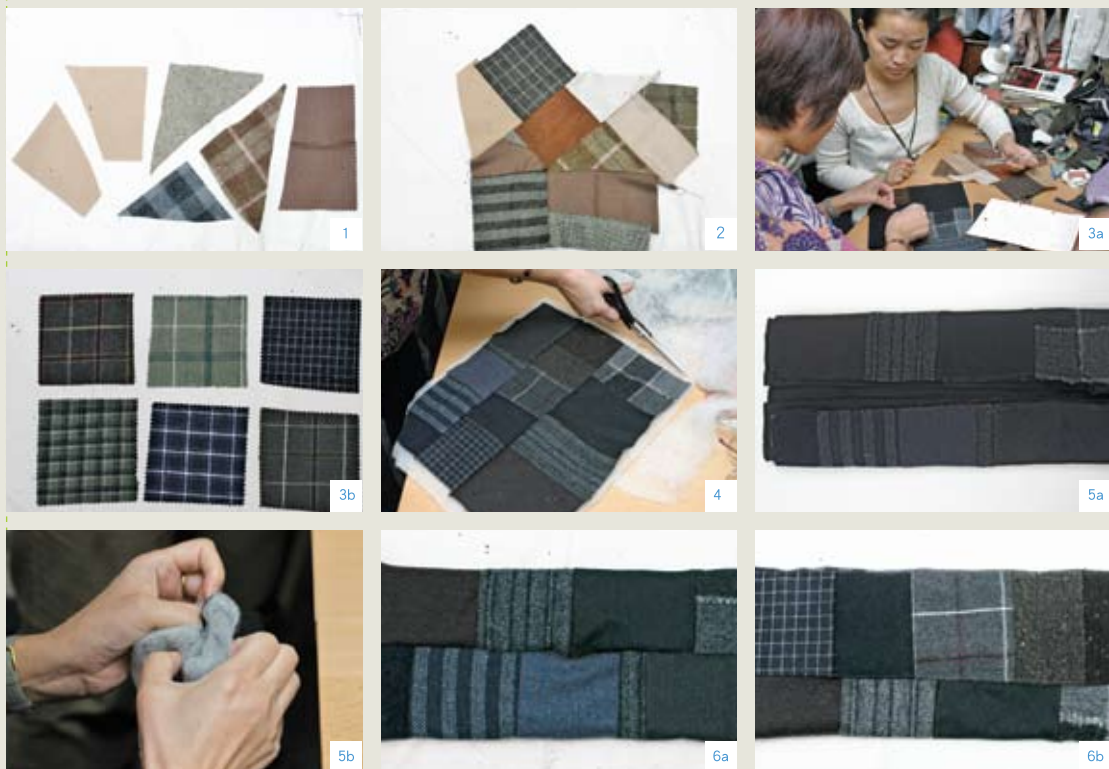
ADPL Social Service Centre Sewing Co-op + Daydream Nation : Igniting the Fashion Sparks

近年製造業轉移內地，很多香港車衣女工空有技術而找不著工作。另一方面，香港的時裝設計師卻往往需要進行一些概念上的試驗，在地的技術支援正可免去目前穿梭來往香港和內地的苦差。

新晉時裝品牌 Daydream Nation，經民間博物館計劃穿針引線，開展了與熟手製衣工友的合作和設計實驗。民協社會服務中心轄下的縫紉手藝合作小組是其中一個為製衣工友尋找出路的社會福利組織，譚燕芬、萬春花和黃麗蓉以熟練的針織和縫紉技術，配合 Daydream Nation 之 Kay Wong 和張力的設計概念，製造出別出心裁的本地創作。合作過程中的互相摸索和磨合，不單誘發了雙方的知識和技術交流，也體現了手作技術和創新意念結合之契機。Kay 還把整個系列的作品帶到歐洲參加巴黎和倫敦時裝節。這次「Made in Hong Kong」的實驗，是《小作業大智慧》的焦點之一，示範了手工業者、社福組織和專業領域三者合作的可能性。

Under the facilitation of Community Museum Project, Daydream Nation, an up-and-coming fashion label looking for local technical support, started their collaboration with the sewing group of ADPL Social Service Centre, an NGO devoted to seek job opportunities for the skilled workers. Three members of the group Tam Yim-fun, Man Chun-fa and Wong Lai-yung made use of their knitting and sewing skills to match up with the design concepts of Kay Wong and Cheung Lik from Daydream Nation. The process not only brought out the exchange of techniques and knowledge between them, but also illustrated the possibilities of combining craftsmanship and innovative concept. Kay later brought the series to the fashion festivals in Paris and London. This experience of "Made in Hong Kong" demonstrated the possibilities of cooperation among the craftspeople, NGOs and design professionals.

## ++ 百家布圍巾



設計師想嘗試將不同花紋的小布塊不規則地縫在一起，做成圍巾或其他衣飾。

### 1. 合作開始

經初步講解後，工友便開始從布料樣品剪下大小形狀不一的碎布，憑經驗拼貼縫合起來。

### 2. 發現問題

在開始縫製時，工友發現了製造的困難：縫起大小不同的布塊時，幾塊布的交接位很容易會凹凸不平，而且布塊之間常常出現罅位。

### 3. 女工的意見

Kay和張力聽取了工友的意見，便修改原先的構想，將布的不規則形狀改成四方形，並轉為較暗色調。

### 4. 加棉整固

布碎縫合成布塊後，下一步便是加棉裡，好讓布面更為挺直。縫上棉裡後，剪去剩餘或不齊的布邊。

### 5. 從布塊到圍巾

跟著是將布塊造成一條圍巾。設計師建議工友先把布料反過來對摺，沿邊縫上，在長的一邊中間部位留一個小口，方便之後把布的正面反出。

### 6. 車骨大轉移

完成後，工友發現位置外露，便建議把位置移到圍巾的底面藏起來，使外觀較為順滑自然。



## ++ 概念應用

經Kay和張力一再討論後，將百家布的概念由圍巾移到衣服上，最後應用在衣腳及衣領。她們又嘗試以同樣的方法製作其他衣飾配件。



## ++ 冷織鞋子



1a



1b



2

設計師們想將針織的技術運用到造鞋方面。工友黃麗蓉(阿蓉)懂得針織技巧，但卻認為用針織做鞋不可行。不過經設計師努力游說之後，阿蓉便大膽嘗試。

### 1. 設計的試驗

試驗以羊毛線做鞋子開始，但鞋底太軟，無法支撐鞋子的形狀。設計師於是找來一對較硬身的鞋墊作鞋底，阿蓉隨即修正了編織針步，解決了變形的問題。

### 2. 阿蓉的堅持

阿蓉一邊與設計師商討，一邊從參考書中尋找答案，如果有不滿意的地方，阿蓉會立即拆掉羊毛線再織，務求織出最好的效果。

## ++ 羊毛線編織再延展



4a



4b



5a



5b



5c

另一邊廂，萬春花(阿花)按設計師的要求將針織技術用在其他地方。

### 4. 手襪造型的領帶

設計師要做一條手襪造型的領帶，最初以單層編織方式，但領帶不夠挺直，容易捲曲。阿花提議用雙層織法，解決了捲曲的問題，又令產品更有質感。

### 5. 隨身手套

另外，阿花將針織的手套縫在衣袖或扣在袖鈕上，脫下時可以反摺成為袖的一部份。

## ++ 從意念到實踐



譚燕芬



萬春花



黃麗蓉



Kay Wong 及張力

現今的一般生產程序裡，設計師與工匠普遍是分離的領域，工匠即使技術有別，也被機械式生產磨平，他們也往往被視為一雙無名的手，被動的為設計師和生產商服務，更遑論在成果中佔任何功勞。事實上，設計師的意念，需要技術實踐來驗證，才可化為實物。這個過程中，技工對物料和技術的掌握，往往能提供很實用的建議，把意念改良，雙方合力製成令人滿意的作品。這次Kay Wong 和張力與工友的小型實驗工作坊，促成了一次雙方互相學習和嘗試的經驗。設計師洞

悉了很多關於實踐的問題和可能性。工友的實戰經驗改善了設計師的構想，工友面對着設計師的要求，也會改變本身的技術習慣，從而演變出更多的可能性。這種近距離的知識交流，是平常的工廠流水作業所不能達到的；更重要的是，合作過程可能改變了以往設計師和工匠的疏離及從屬關係，邁向平等和互動。





## 德利貿易行 TAK LEE TRADING HONG

九龍石硤尾街1號M2地下(近汝洲街公園側)  
1M2, SHEK KIP MEI STREET,  
G/F., KOWLOON.  
TEL: 2391 6756  
FAX: 2391 5085



## + 德利貿易行：土產布公仔

Tak Lee : Dreamed and Made in Hong Kong

在林林總總的玩具當中，布公仔一直迄立於不同年代的玩具潮流中，而且款式選擇更加是層出不窮。機器複製出來的卡通人物布公仔系列似乎已做成市場壟斷。當所有人都對米奇老鼠和 Hello Kitty 等跨國出品趨之若鶩之際，位於深水埗的德利貿易行的周氏夫婦和周先生的妹妹，則透過不斷幫助市民大眾及本地創作人訂造出充滿本土和個人特色的布娃娃。德利的地舖不但經營布匹批發和零售，也是他們夫婦兄妹三人的布藝製作工場：由訂造窗簾、軟墊到布公仔，再從選料到裁剪至縫製等，都一手包辦，而且各有技術分工；卻又可隨時按工作需求和各自的時間表而互換角色，是靈活百變和很有效率的經營方式。

Among numerous types of toys, stuffed toy has maintained their popularity over the years. Nowadays, factory-made stuffed toys of cartoon characters dominate the market. While Hong Kong people have an huge obsession with the international toys, such as Mickey Mouse and Hello Kitty, there are fabric goods makers like Mrs Chow, Mr Chow and his sister from Tak Lee Trading Hong in Sham Shui Po, who tailor-make distinctive stuffed toys for local designers. Tak Lee is a combination of a shop and a production workshop. The trio is all multi-tasks in their business, from producing products, such as curtains, cushions, stuffed toys to choosing the materials, cutting and sewing. Division of labor and rotating the roles are the prime factors to make their business run efficiently and flexibly.

### ++ 材料



傢俬布



窗簾布



繩子



綢布布條



棉花

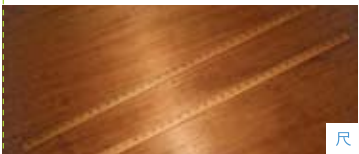


拉鍊

### ++ 工具



劃粉



尺



裁布剪刀



衣車



開骨車



紙樣



### ++ 從製作到成品



1



2



3



4



5

1. 先依據紙樣在布料上裁了所需形狀。
2. 用衣車將兩幅布料縫起，在彎曲的邊位剪下幾道小口，這可以避免布偶被塞滿棉花時，車骨位會被擠得起綫。
3. 將公仔填塞棉花。
4. 把棉花弄至平均。
5. 用針線將剩餘的開口縫起。
6. 布偶製作便完成。



6



## ++ 有效營運模式



周朋



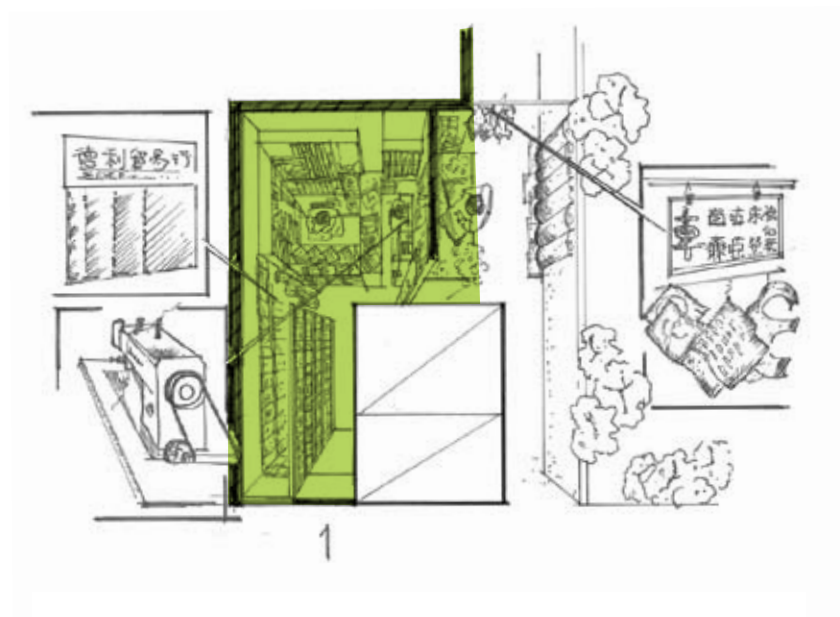
周小姐



何銀蘭

近年大部分生產線都移往內地，而且趨向以大量生產模式經營。在香港找到而且以合理價錢為顧客訂製貨品的公司已不常找到。位於深水埗的德利貿易行，是少數例子之一。德利由周生、周太和周生的妹妹周小姐三人經營，工作時都身兼數職，而且輪流負責營銷、製作和加工的每項工序。有時，周先生負責把布料剪裁，由妹妹來縫製，周太招呼顧客。另些時段，周生負責應付客人，訂購布疋；周太剪裁縫製，妹

妹負責修飾加工。小本經營，人手有限，靠著靈活工作崗位的調動和默契，甚有效率地完成訂單，而且符合經濟原則。在廉價的大量工業生產大勢下，可仍然保存訂製的傳統是非常難得的一種服務。要鼓勵全民創意，社會就需要容納非劃一化的產品和生產渠道；市民大眾可以暫時離開鋪天蓋地的現成貨種，以自己的意願訂製日常用品，也許抗衡單一品味的條件。





## 華興飾品零售批發 Wah Hing Accessories Wholesale & Retail

九龍深水埗基隆街224號閣樓/基隆街222號(門前62樓)  
M/F., 224 Ki Lung St., Sham Shui Po, Kowloon.  
Store 62, In Front of G/F., 222 Ki Lung St., Sham Shui Po, Kowloon.  
電話/Tel: 9267 5912 傳真/Fax: 3572 3861



## + 華興飾品：穿珠公仔檔串連起街坊社群

Wah Hing : Community Weaving

穿梭在滿佈小商販攤檔的深水埗區，你會發現不少經營手工業和生意的人和事，很易找到驚喜。在基隆街一個似是流動檔位的小型攤檔，架起了玻璃飾櫃，內裡擺放了很多色彩繽紛、造型了得又閃閃生光的水晶串珠公仔。這裡是由紀曉華夫婦經營的華興飾品，是賣水晶珠仔以及相關工具和材料的，也是這條「珠仔街」其中一間人氣特別暢旺的檔子。原因是檔子同時開設了一個「開放式教室」，是一張摺枱，幾張摺櫈而已。紀太在這裡開班授徒，是教顧客穿製珠仔飾物的，學員的成品更可以在華興的檔子寄賣。穿製珠仔飾品其實大有學問，不易上手；紀太透過即場教授串珠手藝之同時，亦無形中在擴大本身的顧客群，有助生意。區內亦漸漸凝聚了一個「陶冶性情」的串珠社群。

Many of traditional handicraft stalls and hawkers are crowded around the Sham Shui Po area. In Kee Lung Street, there is a mobile stall called Wah Hing Accessories that displays countless adorable and sparkling beaded ornaments in a nice transparent cabinet. The owners of Wah Hing are Mr and Mrs Kei Hiu-wah. They sell crystals, beads and some related beading tools and materials. It also hosts classes in the same open-air site with just a table and couple of chairs, where Mrs Kei also takes role as the instructor teaching customers the beading handicraft. Furthermore, customers' creations can be consigned to Wah Hing for selling. To make the beading handicraft less complex to the customers, Mrs Kei demonstrates and breaks down the process steps by steps. The business place now becomes a communal meeting place for neighbors and friends to hang out everyday. The business of Wah Hing is also growing because of this.

## ++ 材料

穿珠仔的水晶珠有很多種類，包括不同顏色、大小和形狀。

選好材料後，便要逐步把珠仔串連成「花」和「冷」等結構。慢慢把結構擴大，調整成特定的形體。



## ++ 工具



圓頭鉗



魚絲和針



剪鉗和剪刀



鉗碟

## 「花」和「冷」的組成



花



冷

### 基本結構

「花」：穿四粒珠圍一圈的叫四角花，六粒珠叫六角花，是公仔的基本結構。

「冷」：就是把幾個「花」再組成一個層圈。把層圈疊起來便可構成體的形狀。公仔的造形就是靠着架疊不同大小和數目的「冷」層來決定。

### 過珠法

公仔的立體結構由多層「冷」串疊而成。要織出林林總總的不規則形狀就要在「花」和「冷」等基本結構之間加減珠仔，以調整結構弧度，以至形態。這方法叫做「過珠」。

「加珠」即是在「花」和「冷」的結構上加更多的珠，以擴大結構，更可調整顏色組合。

「減珠」即靠着減去「花」或「冷」層珠仔的數目來調整造形。



## ++ 穿珠方程式

製作串珠公仔要有板有眼，是根據師傅定下來的「方程式」行事；每款公仔造形都可以用一條「方程式」記錄下來，方便日後複製，或作傳授之用。

### 密碼解讀

當師傅授徒時，只會話傳相授或親身示範，學生要寫下穿珠的「程式」，如構成每個「花」的珠仔數量和顏色；每一層要加、減小粒，以至什顏色的珠等。

不過由於每個人的習慣不同，所用的符碼文字亦人人有別。每組符號背後都代表著的珠仔公仔的外形和結構。

每位穿珠者都有一本筆記簿，記載了每件公仔的結構「方程式」。這是紀太教學生時所用的符碼，可穿成圖中的結構。

1. 6B, 0/4W, 1/2W2B, 1/3B, 1/4B, 1/3B, 2/B2W
2. 1/4W, 2/3W, 1/2BWB, 2/3B\*2, 1/3B, 2/3B\*2, 2/WB
3. 1/4W, 2/3W\*2, 2/W2B, 2/3B, 3/BW

以第一行為例：

6B, 0/4W, 1/2W2B, 1/3B, 1/4B, 1/3B, 2/B2W

1. 6B是六粒藍珠，即以一個「六角花」開始；亦即是圖中小鳥嘴的部份
2. 0/4W即無需過珠，再穿四粒白珠

1/2W2B是過一粒珠，再穿兩粒白珠和兩粒藍珠

1/3B是過一粒珠然後加三粒藍珠

1/4B是過一粒珠然後加四粒藍珠

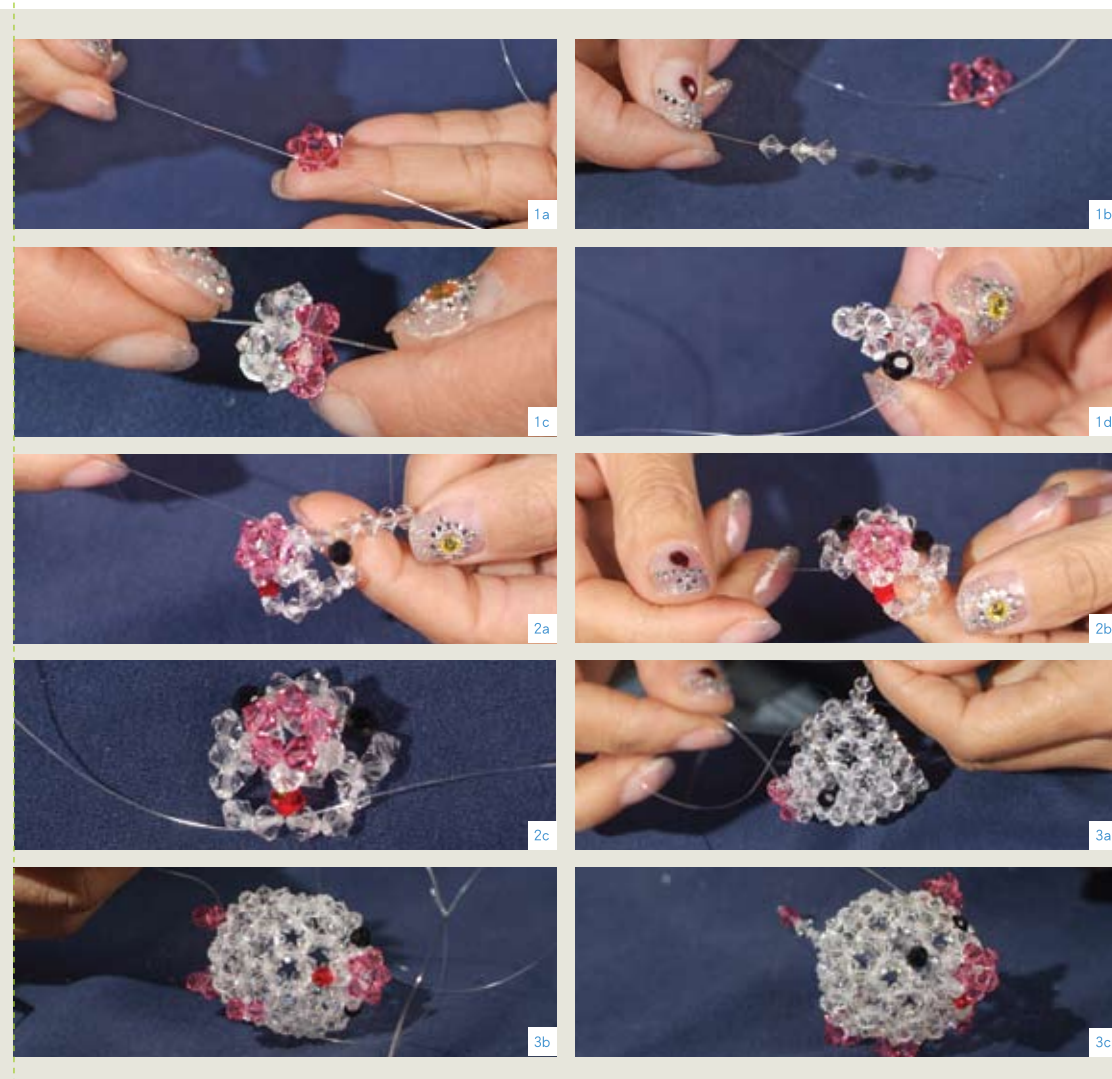
1/3B是過一粒珠然後加三粒藍珠

2/B2W是過兩粒珠然後加一粒藍和兩粒白珠

這便織出公仔的第一層，也就是一個「冷」。若某步驟須要重覆，就以「\*」作指示，如「\*2」即重覆這兩次。



## ++ 從製作到成品：以豬仔為例



### 1. 從豬鼻開始

以粉紅珠的五角花造豬鼻的基本形；再穿三粒白珠構成鼻頭。跟着串連一層層白珠構成豬頭的形狀。

### 2. 頭、眼、嘴

在頭部的「冷」層過上黑珠成左右眼睛；過紅珠成嘴。眼與嘴可看作一「冷」層。

### 3. 豬身各部

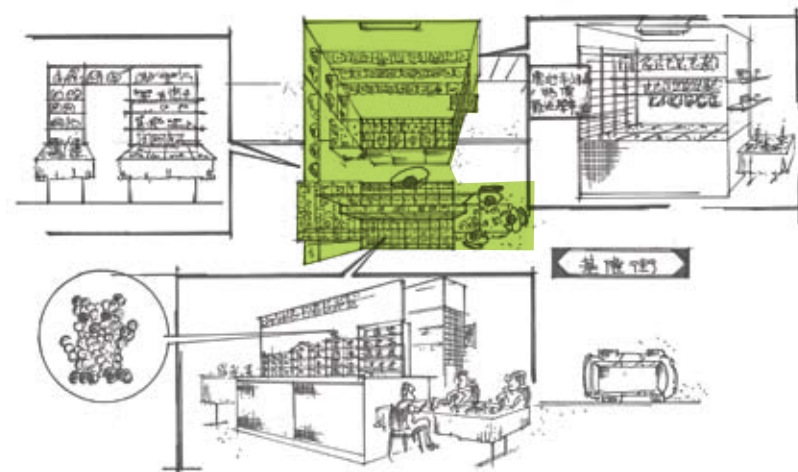
不斷地按形狀之需要加珠互穿和過珠後，層層的「冷」便完成豬身。再配以豬尾、豬耳和四腳，水晶豬仔便完成。

## ++ 露天檔位營造社區空間



雖然華興飾品只是一個細小的攤檔，但已經包辦了售賣工具材料、串珠製品以及手藝傳授三個角色。這種「一站式」服務，令顧客在華興選購、消費的過程中得到更大的樂趣。這是華興的一大特色。攤檔位於馬路邊旁，途人如鯽，側邊卻放了一張枱和幾張椅，平日紀太便在這裡教授穿珠秘技，聚集了一羣「愛珠」和喜歡DIY的家庭主婦。他們有傾有講，

在這個「鋪位學堂」不單交流製作珠仔飾物的心得，更是社區情報的資訊站，如那裡的貨品特別便宜、那個補習老師值得介紹等等。面向馬路的透明飾櫃就陳列了紀太和她學生的心血結精，在那裡寄賣。他們的作品是市場有價的。本來是售賣穿珠材料的路邊檔鋪，竟造就了街坊、顧客聚首一堂、談天說地、交換資訊、溝通和學習的社區空間。





達成公司 藤器傢俬裝飾  
汽車涼墊批發  
TAT SHING CO.  
RATTAN FURNITURE DECORATION CAR CUSHION  
九龍深水埗荔枝角道367A號地下  
367A G/F, Lai Chi Kok Rd., Sham Shui Po, Kowloon, Hong Kong



## + 達成藤器：藤器傢俬的革新

Tat Shing : Rattan Revolution

在各種傳統手工業中，製作藤器傢俬可算是其中一種歷史悠久的行業，但隨著香港工業大舉北移，藤器業也逐漸式微。而達成藤器的廖達成師傅卻繼承父業，在深水埗和大角咀一帶開設工場和地舖；在最風光的日子，曾有三間門市。現時剩下位於荔枝角道一幢住宅橫巷的店子，亦已開業近五十年。多年來，廖師傅不單培訓徒弟，也不斷推出自家設計或加以改良的產品，更在廠房自製了拗藤機，以增強生產效率。可是，面對市場萎縮，廖師傅的藤器工場已融入現時位於荔枝角道的橫巷舖，集製作和銷售於一身。

由於現時舖子空間之限制，複雜的生產工序已移往內地，廖師傅也只得在內地授徒。現時仍然可以在地舖持續生產的產品，都是組件合成：即以木板代替粗藤枝做骨架，可省去拗製粗藤枝的空間。這是由廖師傅按橫巷空間條件而發展出來的生產方法，是一套只靠單人匹馬，卻甚有效率的生產模式；既方便生產之餘又能在有限空間儲備不同的傢俬組件。

Being in the industry for more than sixty years, Mr Liu Tat-shing has produced his own rattan products and keeps on improving them. Mr Liu even invented a "rattan bending" machine to enhance the efficiency of production. However, encountering the market recession, Tat Shing combined workshop and retail outlet together and to become part of the back alley at Lai Chi Kok Road. Due to the limited space, the more complex working procedures have been moved to China operated by Mr Liu's apprentices. In Hong Kong, Mr Liu uses modular production system to cope with the limited space. Wood board is used to replace the rattan as the furniture skeleton, in order to save space needed for bending the rattan. It is fascinating to see how Mr Liu copes with the narrow space and develops the unique and efficient production pattern.

## ++ 材料

木板作為骨幹，海綿則用來造軟墊。



海綿軟墊



木板



籐篋

## ++ 工具

### 1. 火槍

燒走在木和籐上的刺，這工序稱為「燒毛」。

### 2. 沙紙

### 3. 釘籐的釘槍

### 4. 鐵夾

### 5. 噴漆天拿水、光油

### 6. 塗膠掃

把籐枝末端錐散修剪，製成掃筆，用來塗搽光油或木膠漿。

### 7. 樣板尺

廖師傅做了椅邊和扶手的樣板，劃一組件尺寸，方便批量生產組件。



1



2



3



4



5



6



7



真人字

假人字

雀眼花

席紋

## 「籐篋」紋理

用籐條織成的「籐篋」有四種紋理，「真人字」及「假人字」紋，乃是直接在籐製支架上織成，一定出自人手。「雀眼花」和「席紋」的編織已變得半機械化了。

## ++ 木板組件

籐器行業發展與空間有著互相影響的關係。由於籐器工場縮小規模，令製作過程產生改變，傳統以粗籐枝拗成籐椅骨幹的做法，不適用於狹小的空間。廖師傅就改變籐椅的設計，用木板取代粗籐枝作為椅子的骨幹，並以組件的形式，把籐椅各部份預先製作備用。



## ++ 籐椅組成

籐椅由四個部份組成：



椅身



椅背



扶手



坐墊

## ++ 從組件到成品



### 椅身

#### 1. 製作椅身

先剪裁椅身用料，將椅腳和椅身等配件釘在一起，然後用沙紙將每件組件磨滑，接著是搵籐的工序。

#### 2. 裝籐撻

將浸濕了的「籐撻」舖在組件上，用釘槍將「籐撻」釘好，然後剪走多餘的部分。「籐撻」晾乾後收縮，表面自動拉緊成形，修邊。

#### 3. 釘貼籐枝

跟著用木膠塗上籐枝，再將籐枝貼在組件的邊位釘緊，裝成籐椅的樣式，修邊。



### 椅背

#### 1. 製作椅背

大致上和椅身的步驟一樣，不過由於有部分的椅背是曲起的，搵「籐撻」時會多出一個步驟，將曲起部位的「籐撻」拉貼服。

#### 2. 籐枝入曲位

有些曲位的弧度容許籐枝拗彎，有些則不能。因此有些位置需要將籐枝剪開，再分別釘在曲位上。

#### 3. 釘膠帶

連接椅背的「籐撻」則不能釘上籐枝修邊，因為會妨礙椅身和椅背的接合，因此要用扁平的塑膠帶代替籐枝。



### 扶手

#### 1. 製作扶手

除了「籐撻」外，扶手的上方要釘上軟墊，令手臂靠在扶手時更舒服。另外，要打通作扶手的木板，讓扶手通風，也減輕重量。

#### 2. 量、剪、釘

量好及剪出軟墊後，將它釘上扶手，再把「籐撻」搵上。



### 坐墊

#### 1. 坐墊製作

把坐墊板舖上軟墊和「籐撻」，將它們釘好後，修邊，再釘上黃色塑膠帶，把凸出的部分剪走。

#### 2. 搵籐組曲

製作曲起的組件時，先剪去多餘的「籐撻」，然後將「沙絲」逐條逐條扯出，有時需要籐刀的輔助，將曲起的部分扯得貼服。搵好後，用釘槍將邊位釘緊，再剪去多餘的「沙絲」。

#### 3. 燒毛，打磨，塗平坑洞

將整個椅身和椅腳的表面和邊沿舖上「籐撻」和籐枝後，將各部分的組件都大致完成後，要用火燻燻所有組件，燒走在

木和籐上的刺。將各部分打磨一次，特別要磨滑所有的接口位。用福粉溝成棕黃色抹在所有籐枝的釘口位。乾後用沙紙將多餘的混合物擦走，令表面變得平滑。

#### 4. 上色，塗光油

然後開一桶顏料，用噴槍將組件染色。待顏料乾後，在各組件上塗上一層光油。

#### 拼合完成

將整個椅身和椅腳的表面和邊沿舖上「籐撻」和籐枝後，拼合椅身組件，工序完成。

### 小作業，大秘技

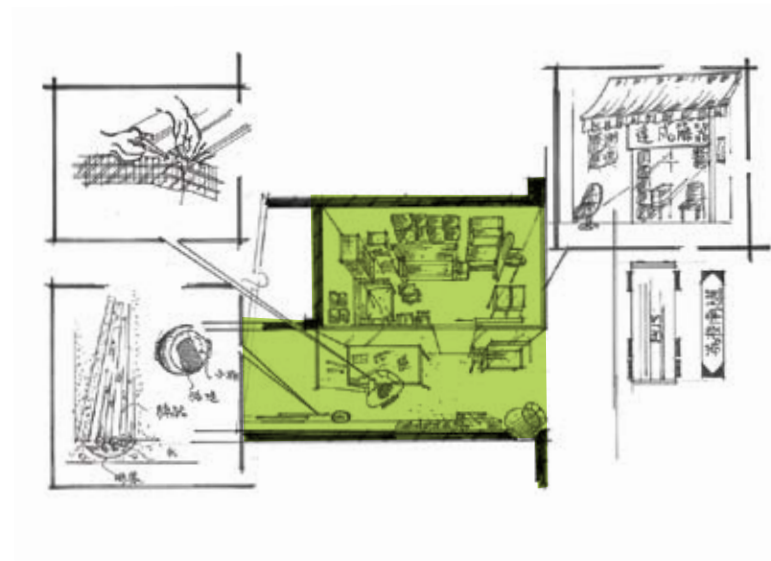
- 將「籐撻」和籐枝浸水。「籐撻」濕水後變得較大和軟，舖上木板，涼乾後便會收縮貼服於木板上。籐枝濕水後則變軟，方便被拗曲造型。
- 為防止籐枝會變形，師傅會在籐枝後在弧度大的地方燻火，籐枝會因此變硬而定形。其實水和火同樣可以令籐變軟而方便拗曲。
- 從這些曲位可以看出師傅的功力。曲位要搵得貼服和緊，需要師傅的細心和耐性，逐條將它爬疏好，否則「籐撻」會走位變形。

## ++ 藤器師傅變「保長」



廖師傅把後巷分為兩段，近大馬路的一段成為陳列室，也是貨品的儲存空間。客人光顧，每每是先給陳列於巷間的藤椅吸引試坐，然後再細心看看陳列室內的其他款式。後段是露天工場，需要日照和通風的工序，如上色、噴油等便會在露天工場進行。而後巷的水渠便成為浸軟籐枝的理想位置。廖師傅把每一吋空間都盡用。

廖師傅是典型的使用後巷工作的師傅，一天的活動，如裝嵌、閒聊、稍息或吃飯，都在後巷間的工作枱進行，也成了後巷的「保長」，治安太平。出入的街坊、工友都會跟廖師傅打招呼、開玩笑。在有需要的時候，附近的鄰居便會暫時替師傅看鋪，發揮街坊互相幫助的精神。再憑著深厚的經驗、靈活變通的頭腦，把籐器款式和製作過程持續革新，是達成籐器仍然屹立、存活的主因。





## + 新忠花店：閣樓上的花牌藝術

Sun Chung : Art from the Attic

新店開張，店主便會訂造花牌，還會舞獅、酬神、燒炮仗慶祝。要大費周章在舖前或樓宇外牆架起竹棚，再掛上五米高五米闊的花牌，當然要掛上數星期，以收廣告宣傳之效；但隨著建築和城市格局的轉變——高樓大廈和玻璃幕牆取代了唐樓，大形打印科技的壟斷——用花牌賀開張和作招徠的可能性已買少見少了。也許只有在一些舊區，才可間中見到這種熱鬧而充滿手藝的宣傳模式。子承父業，在深水埗繼續父親花牌製作生意已有二十多年的黃乃忠師傅卻仍然堅守著崗位，在日益困難的營商和空間條件下繼續以這門技術維持生計。黃師傅的製作工場乃是不足八十平方米、樓底只有兩米多的舊式閣樓，在狹窄的空間要製造出五米長闊高的花牌當然殊不簡單，只有發展出組件式的結構方法才可完成每一項「創舉」。

The “flower plaque” used to be popular when a shop opens or when a birthday is celebrated in a restaurant. But its usage is drastically reduced with the changing in the styles of building and urban fabric and the dominance of computer output technology. Wong Nai-chung inherits the business from his father. He now has been making flower plaques in Sham Shui Po for almost twenty years, and is still standing fast in his position. He chooses to continue making a living under the more and more severe business and spatial condition. Mr Wong’s workshop situates at a more than modest attic. It is smaller than 80 square metre, and the indoor height is just 2.3 metre. One could imagine that to make a five-metre-tall flower plaque in such a narrow space is indeed a challenge. Mr Wong has to develop various components and assembling process so that the production could be realized.

新忠花店

九龍長沙灣福榮街494號閣樓

電話：2387 5982

本號專營  
結婚開幕  
各式花牌  
花籃花球  
諸君光顧  
無任歡迎

### ++ 花牌組件及結構



頂



長



兜肚



孔雀頭



掙角仔



龍柱



預製的祝賀語

以竹枝製成的基本框架有三種—「頂」、「長」（音「搶」）、「兜肚」。花牌每次用完回收，將寫了字的托底紙取下，把破爛的地方用報紙修補一下，這樣花牌的底架又可循環再用。

花牌設計講究平行、對稱，有左要有右，有頭要有尾，除了這些基本原則外，設計並沒有一定的規則。

黃師傅會預先製造組件，因應客人的要求而作出適當的調換，配上不同文字，文字可放在「頂」或「長」上，也可放於兩邊；亦可以加放「孔雀頂」、「龍柱身」，或長方形的「掙心」等，造價當然按件遞增。這種彈性製作過程和收費模式，甚具效率，媲美現代建築和工業設計所採用的拼合組件生產方式



#### 豐儉由人

一個具有「頂」、「長」、「兜肚」基本組合的花牌約四米。講究排場的顧客會加上不同的配件，如「孔雀頭」、「龍柱」或「掙角仔」等，闊度可達雙倍以上。

### ++ 工具



彈字用竹籤



漿糊



發光漆



黑油及畫筆

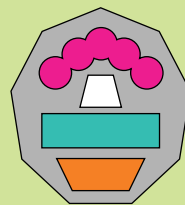


拉尺



鉗

#### 花牌文法



- 主題
- 日期
- 祝賀語
- 開張店舖產品名稱或下款



閱讀花牌的方向是由上而下、右至左。通常主題會放在「頂」部的「圓包」，副題、祝賀語、日期或人名會放在「長」和「兜肚」。題目和副題是用不同顏色的托底紙、再

用上不同顏色和大小文字去區別。而花牌上的字體沒有既定的款式，視乎師傅的手筆。

## ++ 從製作到成品



### 1. 圓包製作

圓包乃是在花牌上托著每一隻字的圓形框格，每次都可換上或「彈上」寫有新字的圓形托底紙重新使用。要把方形托底紙剪成圓形，要先將托紙斜角對摺數次，成直角三角形，計妥半徑長度後，把三角形的底邊剪弧，打開便形成一張圓紙。寫上所需的文字後再「彈上」圓形的底框。

### 2. 寫字及綑邊

師傅寫字無需起稿，只要把底紙摺成小方格，打開後便留下摺痕，方便寫字對位。在底紙上用螢光漆寫上祝賀語、年份、機構、活動名稱等等；然後再用黑色漆為每隻字綑邊，令字看來更顯眼。

### 3. 釘花

用錐紙摺成花形，跟著用釘書機把「錐花」釘在「圓包」，「長」和「兜肚」的邊緣上。

### 4. 彈字

用竹籤將各張寫好字的托底紙插掛到花牌的底框，這步驟稱為「彈字」。

### 5. 掛紅布

在「頂」的上方以及「長」和「兜肚」的兩側圍上紅布，用鐵線將紅布暫時紮在底架之上。

## ++ 裝嵌過程

把造好的花牌組件運輸到目的地後，便分件上架。常用的支架有鐵架或竹棚，視乎場地需要而定。過程需要一人在架上接應，另一人在地面負責對位和承托花牌。

1. 用繩吊起「頂」並繫於鐵架上。
2. 掛「長」和「兜肚」。
3. 張開事先圍於「頂」、「長」和「兜肚」邊的紅布。
4. 對位；用鐵線將花牌各部加固，並將花牌上的燈泡接上電源。
5. 檢查後，花牌裝嵌便告完成。

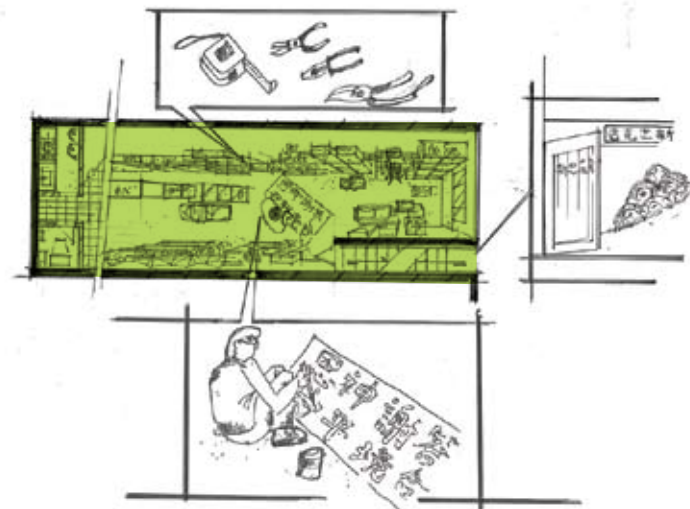


## ++ 小空間大製作



從以前的地舖搬上閣樓，是因為閣樓的租金比較便宜。而黃師傅所選的，位於福榮街一唐樓之閣樓單位，門口卻跟樓梯和街道連成直線，方便把四米多的組件直接運往樓下接應的貨車。新建的樓房設計便沒有這個方便了。新忠花店的閣樓工場，是窄長的空間，樓層只有2.3米高，但由於

花牌是以組件、加疊的方式製作，所以解決了空間淺窄的問題。花牌所有的配備和框架，都可循環再用；圓包上的文字，常用的如「公」「司」「新」「張」「賀」「慶」等都可一一保留。只要掌握當中的組件邏輯，看來龐大的製作，都是一、二人可以包辦的。





## + 雄記粉麵：發明多多雷大哥

Hung Kee: Brother Lui the Inventor

當人人也被 Philippe Starck 的產品設計所吸引，或許你不曾注意到在我們身邊亦有很多值得欣賞的「民間設計家」。在石硤尾南山村開車仔麵檔的雷汝立(綽號「雷大哥」)便是當中的表表者。在雷大哥還未開始大牌檔生意之前，是一名裝修工程技工，及後因為經濟不景而轉行經營現在的雄記粉麵。但雷大哥運用他以往裝修技術，再加上他的無限創意，就地取材為大牌檔發明了多樣省時省力的器具和裝置。它們都是用上十年的「用家為本」設計，這些設計幫助了大牌檔的日常運作，更為雷大哥贏得「萬能老闆」的稱號！

While everybody is attracted by the products of Philippe Starck, maybe you do not notice that in fact there are many indigenous designs just around us, for which they are also worth our attention. Lui Yu-lap (a.k.a. "Brother Lui"), who runs a noodle shop at Shek Kip Mei Nam Shan Estate, is an outstanding case. Before Brother Lui runs a Daipaidong, he was a construction technician, and later entered the business due to the downturn of the economy. But today, Brother Lui still makes use of the skills he learnt in the past, and together with his unlimited creativity, he creates a lot of trouble saving devices for his Daipaidong. These gadgets are also "user-oriented" designs which have been in use for over 10 years. These designs do not only help Brother Lui with his daily routine at the store, they also earn him the name of "Almighty Boss"!

## ++ 發明一：活動簷篷



像南山村大多的大牌檔一樣，「雄記粉麵」也有一個綠色的帆布簷篷，但這卻是南山村內唯一可手動遙控的。更令人驚訝的是，一人在十呎之外一邊煮麵，也可以輕易操作簷篷。透過一條特長的控制杆和多組滑輪，令簷篷可以開啟和關上，雷大哥也不用離開工作崗位。對於只有雷先生兩夫婦經營的店子來說，是莫大的方便。活動簷篷還有一個特點：簷篷的通風位置加了一層網，當簷篷被調高時，樹葉和雜物不會隨風飄進舖內。

## ++ 發明二：辣椒醬傾倒器



這是一針對「節儉」及「省人力」兩大工具原則的設計。將用剩少許辣椒醬的瓶，放在架上，辣椒醬便會自然經過漏斗，聚集成一支滿滿的辣椒醬。能減少浪費，卻不需額外花人手。設計中可容納的瓶子數目可增可減，由三至五個不等。

## ++ 發明三：抽屜式火水漏斗



大牌檔隔天要補充火水，火水箱常常要拉出拉入，接駁著火水箱和火水爐的喉管很容易因此而被拉斷。在這設計中，上面灰色的鋅鐵漏斗像抽屜可被拉出。在拉出抽屜時漏斗的嘴保持連接著火水箱，加添的火水便從漏斗嘴流入下面的火水箱。設計雖原始，卻顯示機械怎樣協助常規的工作程序。

## ++ 發明四：汽水箱層架



疊汽水箱一般如疊積木，要取下面的汽水箱便要先搬開壓在上面的其他汽水箱。雷大哥設計了這個層架，令每一個汽水箱都變成獨立的個體，方便存放及提取，而又善用店舖的高度，這設計甚至吸引了汽水生產廠的高層親臨參觀。

## ++ 發明五：冰箱彈簧門



雄記粉麵每天中午都要應付附近五間中學的學生用膳。店舖人手不足，學生們都以自助形式排隊取汽水，但電冰箱門常常被打開後沒有關上，浪費電力。於是雷大哥便想到在門後加上一條強力彈簧，焊在兩道趟門上，無論從左或從右打開冰箱門，之後都會立即關上。彈簧是從舊的洗衣機拆下來的，用了十多年仍然彈力十足，雷大哥稱歐洲出產的洗衣機的機件才會如此耐用。

## ++ 發明六：開瓶系統



學生取了汽水，便排隊開瓶蓋。雷大哥設計了一套開瓶系統，就是將開瓶器裝在煮食爐櫃架上，枱面開一個洞，瓶蓋便會掉進洞裏，滑下膠管，掉進末端的收集盤內，待繁忙時間過後才拉開清理。這個設計縮短了排隊時間，令人流暢通，間接多做生意；而且開瓶系統藏在煮食爐櫃中，活用了店舖有限的空間。

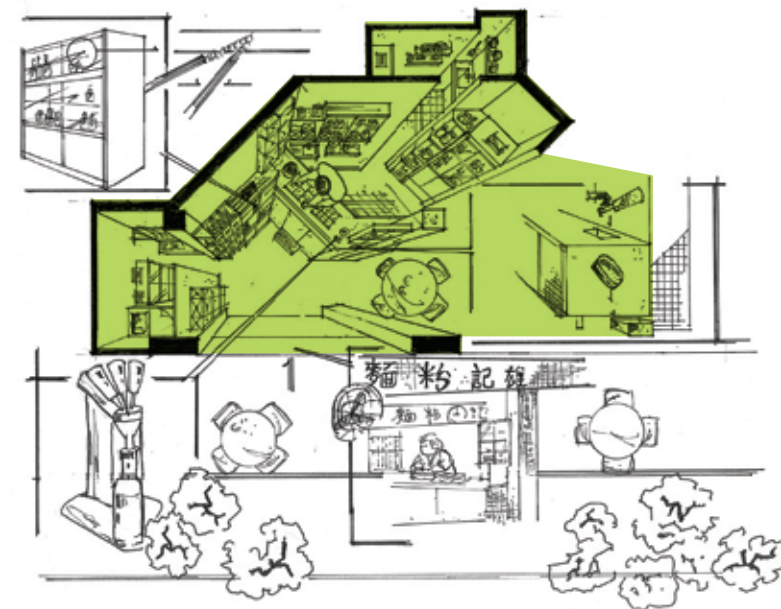
煮食爐櫃還有另一個「機關」。腳踏鑲嵌在爐櫃外邊，方便拿冰箱內較高位置的東西，腳踏用完後可藏在門內，不會妨礙空間，這是另一個節省空間的設計。

## ++ 重拾發掘精神



雷大哥本來只是一個普通的車仔麵檔老闆，但他本著不斷改良的精神，推動他造出大大小小從用家角度出發的民間設計，成了一個「屋村發明家」。雷大哥的發掘精神才是那些設計背後的意義，不斷的發掘才會令民間設計得以延續下去。雷大哥的發明提醒了我們平常只要動動腦筋，便能把物件的用途繼續伸延下去，令它成為利用價值更高的東西。這些發明外型雖然不及名師設計的優雅漂亮，卻勝在趣味十足，設計的趣味性包含

著一點點「人情味」，令人看了不禁會心微笑。而且這些設計在用途上也提倡了環保，減少浪費物資。舖位的格局跟一般的大牌檔大同小異，開放式廚房和付款的地方歸納為同一處，這不但節省了店舖的空間和人手，便可使雷先生夫婦與顧客面對面溝通。





## + 何忠記白鐵工程：橫跨五十載的白鐵手藝

Ho Chung Kee : The Metal Craft That Spans Fifty Years

六七十年代，可說是白鐵製品的全盛時期。據聞，那時莫說白鐵製的信箱隨處可見，即使寫字樓及銀行也是用白鐵箱裝載文件的。何忠記那張富傳統味的單據上就是這樣描述自己的工程：白鐵雜貨、鋅鐵盆桶、水槽水箱、煙通煙罩、酒樓用具，工精美...可見白鐵器具曾經普及的程度。現在塑膠製品大行其道，令白鐵工藝日漸式微。但藏身於深水埗，開業逾五十年的何忠記白鐵工程，卻是由何植強師傅，子承父業，延續著這門獨特的手藝。靠著大廈橫巷營業的舖位，卻同時是何師傅的一人工場；雖然空間淺窄，機器、工具，一應俱全，百般秘技就在這裡得到發揮，也期望得到承繼。

The 1960's and 70's were the peak period of "white iron" (zinc) wares. The line of products is a demonstration of the unlimited applicability: metal letterboxes, bowls and buckets, water basins and tanks ducts and hoods, and restaurant appliances. But now plastic material is having its day, the white iron crafts unavoidably have to go downhill. But this shop, hiding in Sham Shui Po, has now been running for over fifty years. Craftsman Ho Chik-keung inherits Ho Chung Kee Metal Work from his father. The shop crouching at the crosscut between buildings is also Ho's one-man workshop. The place may seem modest, but the machines and tools needed are all in the right places. Hundreds of secret skills are played out here, and also waiting to be inherited.



## ++ 工具



1



2



3



4



5



6

**1. 畫線幾碼**

用鐵片碎塊剪出「V」字口便成幾碼。把它卡在木板或其他的物料的邊緣上用力一劃，一條平衡於邊緣的直線會被刻在物料上，師傅便可順著刻紋剪走不要的部分。

**2. 撻骨**

稱為「撻骨」的小機械，將未經處理的鐵片邊沿（俗稱「水口邊」）向內屈摺，製造鐵片之間的駁口位置，也就是「骨」。

**3. 摺床**

這是用來將較大塊的鐵片屈摺的機器。

**4. 釘鐵**

要塑捏白鐵片形狀，須以錘子在釘鐵上擊打鐵片。木座是用號稱「新加坡柴」的原木，柴上方的直角鐵可以九十度向四個方向調校，方便打鐵時調整位置。

**5. 鐵線**

用來「包線」的鐵線有不同粗幼，尾部成勾形，容易被拿起。

**6. 其它工具**

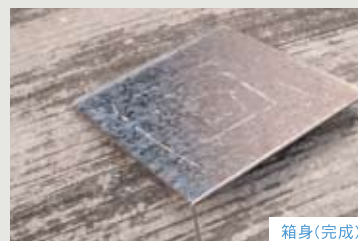
剪刀、錘、鉗、士巴拿(板手)。

## ++ 組件

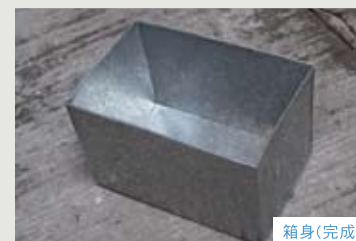
雖然香港也有大陸進口的白鐵，但由於進口自日本的白鐵比大陸的更柔軟和耐用，何師傅為求造出更好的製品，都會用上日本白鐵。製作鐵箱，就先要把白鐵製成各個部份的組件，然後進行裝嵌。



箱身(部分)



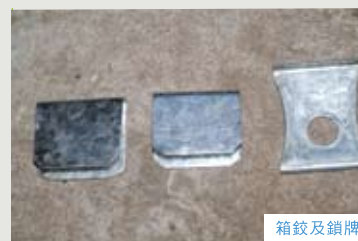
箱身(完成)



箱身(完成)



箱蓋



箱紋及鎖牌



挽手



雀耳

**三種骨****1. 雞公骨(平骨)**

雞公骨是專用來拼合兩塊平面的鐵片。

**2. 單雙骨(直骨)**

將鐵邊打成「L」形稱雙骨，打成「L」形的為單骨，單骨可嵌進雙骨中的凹位，再將突出的部分打平，兩塊鐵片便牢牢地扣在一起，形成一個直角。

**3. 日本骨(弧形骨)**

何師傅稱這種骨為日本骨，因為它是由日本傳入來的。這種骨專用來拼合兩塊邊位彎曲的鐵片。通常抽氣扇的風口的彎曲部分都是用這種骨連接。

## ++ 從製作到成品



1a



1b



2



3b



3a

### 1. 度料、剪裁

首先量度好鐵箱的長、闊、高度，其中須預留製作「骨」，即任何兩塊鐵片的接合部份的水口位。然後剪出一塊長、兩塊短的鐵片，作為箱身及蓋。

### 2. 擰骨

將裁好的鐵片放入「擰骨」機，長的一塊（箱身）造成「雙骨」接合方式，短（箱蓋）的造「單骨」。（有關「單雙骨」及其他方式的接合方法，詳見上一環節。）

### 3. 摺箱身及加件

把造箱身的鐵片放入摺床，推動手掣，壓成「U」形。用鍋釘將兩個挽手分別釘在箱身兩邊。

### 4. 單雙骨接合

把造箱蓋的短鐵片嵌進「U」形鐵片，單骨、雙骨接合，然後將骨位打平。



4



5



6



7



8



### 5. 箱身邊位包線

箱身的各個向外的邊緣須「包線」——鐵片包裹約四毫米的鐵枝，用錘子擊鐵片至緊貼鐵枝，及後將鐵枝取出，造成通心的邊緣。「包線」有兩個目的：一是在邊緣預留位置穿上鐵線，連接箱身與箱蓋，二是鞏固箱子的形狀。

### 6. 製作箱蓋、穿鐵枝

把製作箱蓋的鐵片摺成兜狀，密封箱蓋四角罅隙，再在四邊「包線」並穿上鐵枝。

### 7. 上組件、標記號

將箱蓋其中一邊「包線」剪開，露出內藏的鐵枝，接上兩個箱鉸；然後將鎖牌和鉸打實，將箱蓋合上箱身，並在箱身上鉸和鎖位標下記號。

### 8. 釘鉸裝鎖

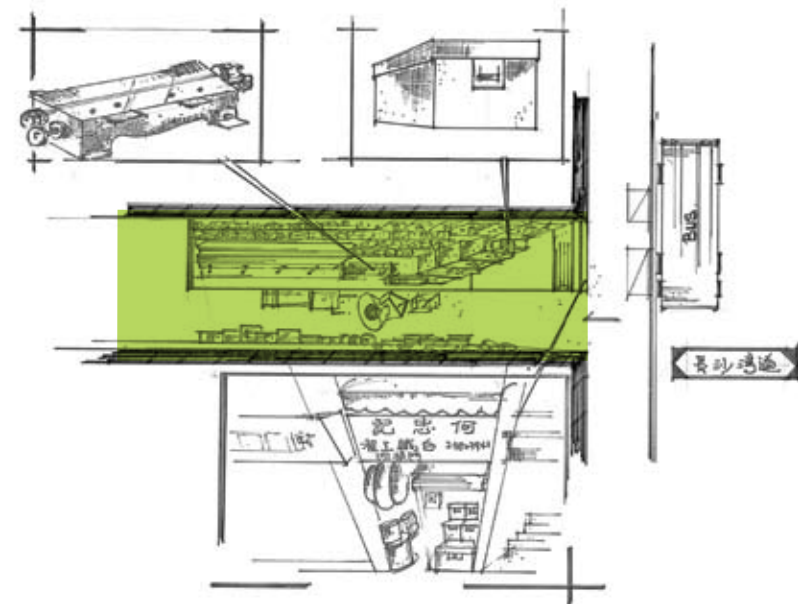
在標下鉸位的位置打下鍋釘，並套上絲帽，將鉸鎖緊。另一邊釘上「雀耳」，鐵箱便完成了。

## ++ 生產簡易白鐵品



白鐵產品種類繁多，可見這物料的可塑性相當高，它不需要其他的機器輔助，單用三種接合方法便能將兩塊鐵片拼合起來，加上白鐵本身既堅硬又柔軟的質料特性，使生產更簡易。正因為生產容易，何師傅平日就在一條細小的窄巷工作。面向大街的前部份放滿了不同大小的白鐵箱以作招徠，在窄巷的一邊則擺滿了各類何忠記的白鐵產品，令路人一目了然，而另一邊便是何師傅平日工作和休息的地方。

度身訂造是白鐵手藝其中一個賣點，很多人也會找何忠記訂造不同用途的物件，例如冷氣機底的托盤、餐廳或寫字樓的通風槽，甚至一些電影道具等。白鐵製品已不單限於我們常見的信箱或圓枱面，現在已演變出更多不同種類的產品以配合不同時代的需要。但可惜白鐵手藝已日漸被市場淘汰，若能將這種物料的特性發揚光大，白鐵定能衍生出更多有趣的產品。



# + 小作業大智慧—— 深水埗手工業者展覽

## In Search of Marginalized Wisdom – Sham Shui Po Craftspeople Exhibition

對八組手工業者作多方面深入研究之後，民間博物館計劃於2007年2月至3月期間，與深水埗區議會和思網絡合辦了《小作業大智慧》展覽。展品包括我們整理過的圖片記錄和研究資料，以及由各組手工業者提供的工具、實物組件和作品。展覽的選址乃是即將清拆的石硤尾邨一組（第十五、十六座）舊式公屋。我們把該座公屋已空置的地舖轉化成展示室，每所地舖展示一組作業者的展品。展覽吸引了大批街坊市民和遊客前來參觀，更受日本和本地傳媒廣泛報導。

除了展覽，期間還邀請了師傅舉行多場的製作示範，以及學生和公眾導賞。這些活動展現了一直備受忽略的民間手工業和手工藝；來自區內外的觀眾都對手工業者的秘技及其營商狀況甚感興趣。就面臨大舉清拆重建的深水埗舊區而言，這些依附著傳統社區發展出來的行業生態和特色文化必須受到保護；傳統手工行業亦應得到承傳。《小作業大智慧》展覽不單希望為這些傳統行業的人和事、以至經濟活動作個見證，也想令更多香港市民認識到深水埗活力充沛、多彩多姿的社區文化，以及街坊市民從生活實踐累積的民間智慧。



After doing an in-depth research on eight units of craftspeople, Community Museum Project organized the *In Search of Marginalized Wisdom – Sham Shui Po Craftspeople Exhibition* with SEE Network and Sham Shui Po District Council during the period of February and March in 2007. The showpieces included our research data and documented images. Also included are the production tools, components and final products from each units of craftspeople. The exhibition took place in Block 15 &16 of Shek Kip Mei Estate, which is impending to be demolished soon. We turned the ground floor vacant shops into display rooms, and each shop showcased products from one craftspeople. The exhibition drew visitors from outside and within the community. It was also widely reported by local and Japanese media.

In addition to the exhibition, we also invited some of the craftspeople to hold various demonstration sessions and guided tours for the public and students. These activities helped to recollect the long-been-neglected indigenous crafts and crafts industry. Visitors were fascinated by the craftspeople's technique and operation. Sham Shui Po is facing massive urban re-development in coming future, It would be of our interest to understand better our local culture and business ecology which are born out of a traditional community. At the same time, the traditional handicraft industries need to be passed on to the next generation. *In Search of Marginalized Wisdom* is a tribute to the craftspeople and their business activities. In addition, we hope people in Hong Kong get to know the energetic side of Sham Shui Po, and also had a chance to discover the local knowledge from our daily practice.



## + 小作業大智慧展覽



友記車仔

民社縫紉小組+  
Daydream Nation

德利貿易行

華興飾品

達成籐器

新忠花店

雄記粉麵

何忠記白鐵



## + 導賞 Guided Tours

展覽導賞的反應熱烈，有不少市民和十八間中小學參與，除了由民間博物館計劃成員講解展覽內容外，還有參展單位的師傅親身示範，使整個展覽更生動和更富趣味。參加導賞的學生

與市民對手工業者的講解十分感興趣，更希望有機會向師傅們學習手藝。

The guide tours received eager response from the public. It was held for 16 sessions within the exhibition period of 28 days. Many people from the public and more than twenty elementary and secondary schools participated. Besides the explanation of the exhibition contents by the members of Community Museum

Project, craftspeople were also invited to demonstrate the working process to the visitors in person, making the exhibition even more lively and interesting. The participants were all amazed by the skills of the craftspeople; some of them even wished to learn the traditional skills from the craftspeople.

# + 手工業者與設計師 合作計劃

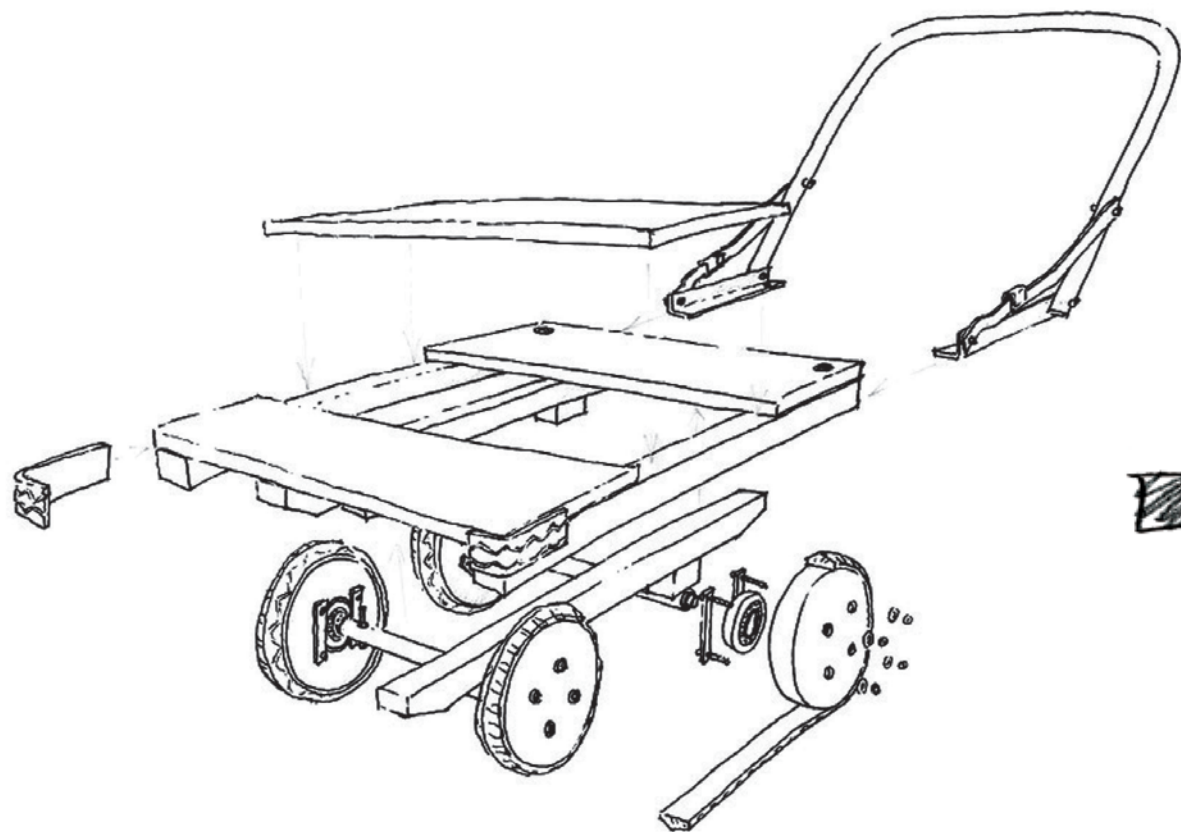
## Craftspeople & Designers Crossover

《小作業大智慧》的研究中，顯示了師傅的手藝不單是社會寶貴的文化資產，而且當中的智慧亦與當代設計理念不謀而合。為了這些民間智慧和生計的持續發展，民間博物館計劃於2007年4月發起了一項試驗，邀請一群本地的設計師與手工業師傅，作跨界別的合作，希望把現代創意和設計元素注入傳統手藝、生產實驗產品，另一方面亦希望喚起設計社群對社會的關注。曾參與過《小作業大智慧》展覽的友記車仔、何忠記白鐵工程、達成籐器及民社縫紉小組成員亦有參與是次計劃，還新加入勝利號及雄興號白鐵製作。在過程中，兩個界別的朋友從學習溝通以至交流專業知識，打破一直以來社會範疇的劃分。這項實驗社區計劃是一個起點，我們期望將來會實驗出一種可行的商業模式，讓傳統民間手藝可以配合時代發展，分享合作生產模式帶來的商機及名聲。這次合作計劃的初步成果於7月的《實驗社區——社群面向的設計研討會》展出。

([www.hkcmp.org/socially\\_yours](http://www.hkcmp.org/socially_yours))



The research of *In Search of Marginalized Wisdom* shows the street craftsmanship not only is a valuable heritage of our society, but also is compatible with contemporary design. For the sake of sustainable development of the creativity and business, Community Museum Project started, in April 2007, to engage local designers and craftspeople in a cross-disciplinary experimental collaboration, with an aim to inject modern design concept into traditional craftsmanship. The project is to develop design prototypes as well as to arouse social concern among the design community. Yau Kee Wooden Cart, Ho Chung Kee Metal Work, Tat Shing Rattan Furniture and ADPL Social Service Centre Sewing Co-op, which were featured in the exhibition returned for the collaboration, with new addition of Victory and Hung Hing Ho Metal Work. The collaboration is meant to be a starting point for a potential operation to produce commercially viable prototypes in which the production partners will share rights and profit. The preliminary result of the experiment was shown in the *Socially Yours – Alternative Design Networking Seminar* ([www.hkcmp.org/socially\\_yours](http://www.hkcmp.org/socially_yours)) launched in July 2007.



## + 木頭車的變奏

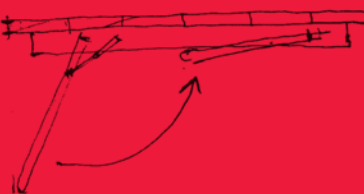
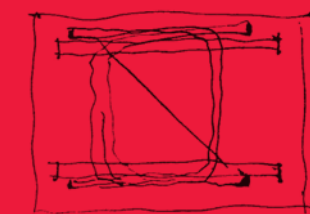
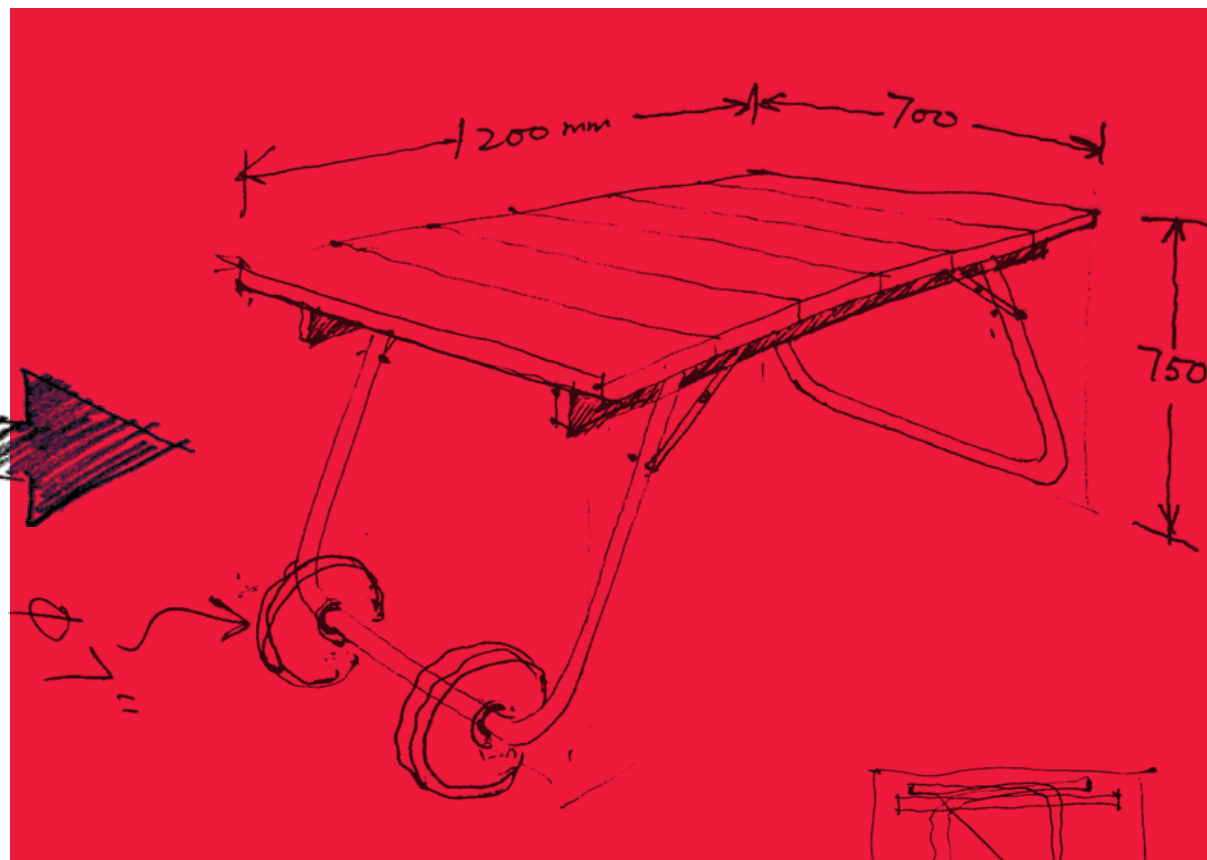
友記 X 李宇軒

From Cart to Table

Yau Kee X Brian Lee

Designing a product of wider usage with minimal modification to the existing production process of wooden cart

身為產品設計師的李宇軒 (Brian)，希望以友記數十年的製作經驗，設計一件用途較廣泛的產品。他首先研究木頭車的結構，以最低限度的改變，設計一張可活動的木桌。木桌仍帶有木頭車的影子，採用友記現成的生產方法及組件製作，Brian在向友記李太講解時，形容這是「反轉了的木頭車」。木桌是試驗品，從市場銷售角度來看，還有不少地方有待改善，例如桌面不夠平滑、太重、輪子太大等等，修正設計將會是下一步的發展。





1. Brian 以手繪設計圖向李太講解木桌的設計。
2. 木桌面的尺寸是根據木頭車的外觀，以八塊床板合成的車底板作桌面，期望盡量保留木頭車原有的外形。
3. 當其他組件如木轆、床板、手柄和車軚等也準備妥當後，李生便把它們併合成形。過程中，李生和李太不時講解有關組件的原理。例如從聆聽敲擊木板的聲音可略知木板的密度。
4. 完成裝嵌。當木桌平放在地上的那一刻，李師傅興奮得即時坐上木桌上，看看桌子是否穩固，面上更流露出自豪的神情。
5. 木桌仍保留木頭車的活動特性。



李宇軒 (Brian Lee)  
現於香港理工大學設計學院任工業設計講師，也是設計及文化研究工作室的成員。

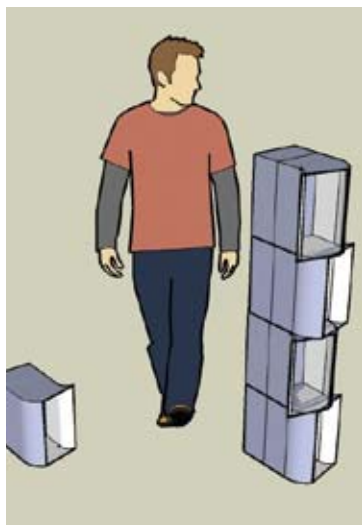
## + 另類白鐵製品

何忠記白鐵工程 X 曾兆賢 + 劉紹增

### Adding Values to Metalware

Ho Chung Kee X Albert Tsang & Benny Lau  
Flexible metal containers adding utility to ladder and storage to household

銀銀灰灰的簡約色調，使白鐵製品看上去有一種沉實的美態，加上它那耐用和可塑性高的特質，吸引了平面設計師劉紹增 (Benny) 和理工大學客席講師曾兆賢 (Albert) 利用這物料演譯他們的設計概念。在這次實驗計劃中，他們分別跟何忠記的何師傅合作，新穎的設計概念再加上何師傅的手藝和經驗，讓我們知道，白鐵物料也能跟著時代，發展出一系列獨特的產品。



白鐵雜誌架的電腦繪圖。

#### 白鐵雜誌架及搖控座

Albert的兩個作品都是由現有的白鐵產品演變出來的。簡潔的白鐵雜誌架靈感源自「白鐵通風管」的外形，雜誌架可平放或直立，而且可以一邊放雜誌，另一邊放音樂或視像光碟。而搖控座設計則演化自白鐵信箱，把信箱獨特的金錢圖案融合在搖控座上，具「畫龍點睛」的效果。



造好雜誌架後，Albert便與師傅講解搖控座的設計。因為設計跟白鐵信箱相似，加上這是Albert與師傅第二次合作，不需花太多唇舌，師傅便明白白搖控座的結構。



曾兆賢 (Albert Tsang)  
於理工大學設計學院及應用社會科學系客席兼任講師/導師。



劉紹增 (Benny Lau)  
現職自由設計師，於理工大學設計學院及藝術中心兼任客席講師。



Benny認為只要設計沒有過份偏離師傅日常的製作，加上耐心地跟他溝通，便不會有合作上的困難。

#### 木梯白鐵儲物箱

Benny想到利用白鐵儲物櫃配合木梯梯級的空間，令閒著不用的木梯也有功能，更令工程後往往棄掉的木梯得到新生命。設計能顧及家居和工程時的情況。當木梯在家居使用時，Benny設計出不同用途的儲物箱，最底層是鞋櫃，中層是書架。在工程使用時，有掛鈎的長形白鐵盤便可用作工具箱，又可支撐梯子，更方便攀爬。



何師傅在書架中裝上間格。



Benny跟何師傅再次講解和討論幾個不同儲物箱的設計，何師傅向Benny提供了不少技術上的改良意見。

## + 白鐵相機

勝利號 X 林至堅 + 朱耀燁

Metal Vision

Victory Metal Workshop X Tony Lim & Price Chu

Crafting pinhole and panoramic cameras from white metal

Lo-tech相機如 Lomo和紙製「傻瓜機」近年大受歡迎，那白鐵造出來的相機外殼會是怎樣的呢？林至堅 (Tony) 和朱耀燁 (阿朱) 便運用他們的創意，加上勝利號陸三娣師傅的手藝，合作造出兩部極具實驗性的白鐵相機。相機的外殼再度證明了白鐵有著無窮的可能性。



### 白鐵針孔相機

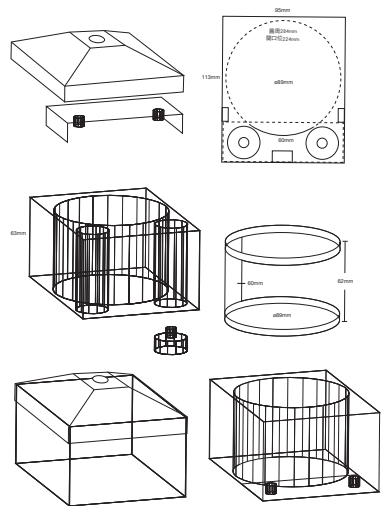
玩具相機收藏家及針孔相機 (pinhole camera) 「發燒友」Tony 一向有自製相機的習慣。他在廣州收集到很多零碎的相機零件，便想到以白鐵作為外殼，把零件併合起來造成一部120米厘菲林制式的針孔相機。為求方便師傅製作，相機的造型是以白鐵盒子作為設計藍本，希望能簡化工序。



相機內轉動菲林的部份，需要Tony和師傅細心地逐一度位和併合才能完成。



製作這個針孔相機的過程中，焊接是一個重要的步驟，一旦手工不夠精密，相機便會漏光，直接影響相片效果。

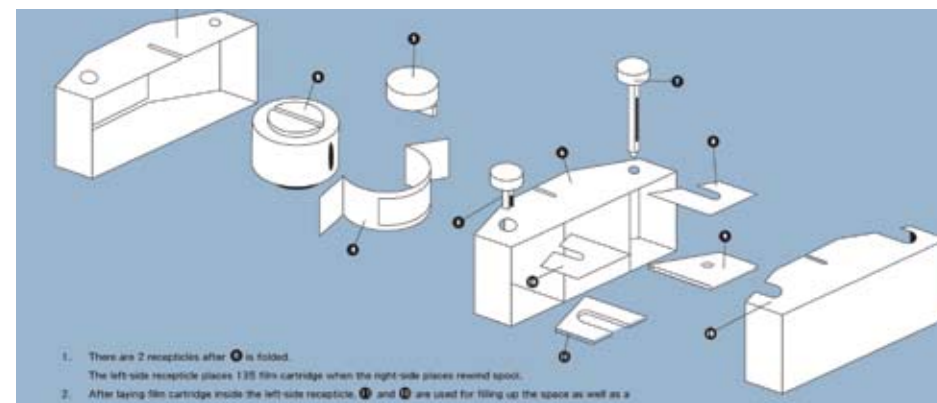


### 白鐵全景相機

這個白鐵相機的概念來自阿朱的畢業作品，那是一部全人手驅動的135米厘菲林制式全景相機 (panoramic camera)，除了外殼是由陸師傅操刀外，機身內各零件也是阿朱自己造出來的，使整部相機充滿手作感覺。



師傅正小心翼翼地吧相機機殼的圖樣剪出，然後把它摺成機殼。



全景相機的解構圖。



林至堅 (Tony Lim)  
視藝及跨界別設計師、攝影師及印刷專家。



朱耀燁 (阿朱)  
應用及媒體藝術文學士學位畢業，現從事多媒體藝術創作與設計教育工作。

## + 新時飾、舊手藝

民社縫紉小組工友 + 雄興號 X 張力

### New Clothes with Old Technique

ADPL Social Service Centre Sewing Co-op & Hung Hing Ho Metal Workshop X Cheung Lik

Mixing knitworks with metal

從事時裝設計已有十五年的吳志釗 (Samuel)，希望把生活體會融合在設計上。另一位時裝設計師張力喜歡將軟硬物料混合兼用在時裝上，展示出剛柔並重的風格。這兩位時裝設計師雖然有著不同的設計理念，但他們也十分樂意跟社區內的車衣女工和手工業師傅合作，幫助他們重投社會之餘，同時亦擴闊了設計的可能性。

#### 白鐵皮織袋

張力設計了一個白鐵跟編織品混合而成的揹袋，靈感是來自唐樓的白鐵信箱。在這次計劃中，民社縫紉手藝合作小組的黃麗蓉 (阿蓉) 再次成為張力的合作夥伴，幫助製作編織部份，而白鐵蓋則找來了新拍檔雄興號製造。



為了方便與阿蓉溝通袋身的設計，張力便先用冷線編織了一部份袋身，讓阿蓉有初步的概念，然後她們便一起研究織花和編織的技巧，盡量使織花配合整個袋的設計。



張力  
新晉時裝設計師。



吳志釗 (Samuel)  
從事時裝設計逾十五年。



## + 再生時裝

車衣工友 X 吳志釗

### Second-Hand, Second Life

Seamstresses X Samuel Ng

Mixing and Matching second-handed clothes



Samuel以「一布多用」的原理，從一條二手裙子的布料發展出一個服飾系列。他把布料縫在衣服上，作點綴的口袋，又製作出一個輕便小袋配襯。



#### 「一布多用」二手衫

Samuel這次找來兩個在「辦房」相識的車衣工友合作，將回收得來的二手衫重新改造成為一系列的時裝，改造後的服飾帶有不同布料的質感，最重要是能夠以設計推動環保，並讓工友有重操故業的機會。



這便是Samuel跟工友認識的辦房。Samuel認為香港製衣工人的失業情況嚴重，他希望將來再有機會跟更多的工友合作，令她們能發揮所長。

## + 再生籐椅

達成籐器 X 莊慧蓉

### Reborn Stools

Tat Shing Rattan Furniture X Chong Wai-yung

Giving stools a second life with rattan

產品設計師莊慧蓉很喜歡在二手市場內「尋寶」，找一些滿載著故事的有趣物件，她不時在街上把一些被人遺棄的東西帶回家，然後仔細地幫它們重新改裝，廢物便搖身一變成為再次有生命的東西。這次莊便找來達成籐器的廖師傅合作兼擔任顧問，把籐織面紮在棄置的凳子金屬框架上。莊以廖師傅教授的籐紮技巧和意見，把黑鐵凳架重新改頭換面，令椅子復活。這種傢俬修補 (mended furniture) 的概念不單環保，也可能是手工業者，和目前進行舊傢具回收的社福團體的出路。



莊拾了這個凳架回來並想把它變成可用的籐椅，她便向廖師傅請教改裝方法和技巧。

莊的朋友阿馬正細心地把籐面紮在凳架上，當中也要花上不少心機和精神才能做出平順的籐面。



### 籐椅外的試驗品

在製作籐椅的同時，莊製作了另一件試驗品，她把檢回來的布料樣本加以縫製，為塑膠凳子添上新外衣。這件試驗品潛在著與車衣工友合作的可能性。



莊慧蓉  
現任創意產品設計顧問和  
理工大學設計學院客席講  
師，熱衷設計文化研究。



## 小作業大智慧——訪尋深水埗手工業者

In Search of Marginalized Wisdom:  
Sham Shui Po Craftspeople

### 出版

深水埗區議會

### 策劃

民間博物館計劃



### Published by

Sham Shui Po District Council

**Conceived and Curated by**  
Community Museum Project



### 工作小組

#### 出版部份

概念：民間博物館計劃

編輯：陳沛浩、蕭競聰

統籌：徐敏賢

研究：譚劍偉、謝柏齊、徐敏賢

平面設計：潘瑞嫻、鄭炳南

店舖平面圖：鄭永興

### Working Group

#### Publication

Concept Community Museum Project

Editors Howard Chan, Siu King-chung

Coordination Justin Tsui

Research Tam Kim-wai, Tse Pak-chai,  
Justin Tsui

Graphic Design Kat Poon, Andrew Kwong

Floor Plan Drawing Jacky Cheng

#### 展覽部份

策劃：民間博物館計劃

統籌：譚劍偉、周綺薇

研究：譚劍偉、謝柏齊

平面設計：劉浩瑋、陳嘉興、鍾智豪

#### Exhibition

Curator Community Museum Project

Coordination Tam Kim-wai, Maggie Chau

Research Tam Kim-wai, Tse Pak-chai

Graphic Design Justin Lau, Chan Ka-hing,  
Chung Chi-ho

### 鳴謝

參與計劃的手工業者及設計師

政府房屋署

香港理工大學設計學院

思網絡

陳麗華 / 周綺薇 / 曹穎欣 / 朱念爵 / 鄭炳南 /

黎蘊賢 / 梁勉恆 / 梁樂衡 / 羅志平 / 盧家碧 /

呂文珊 / 小曲 / 蘇國良 / 黃勺嫻 / 袁沛強

### Acknowledgements

All participating craftspeople and designers  
Housing Department of HKSAR Government  
School of Design, The Hong Kong Polytechnic  
University  
SEE Network

Chan Lai-wah / Maggie Chau / Alice Cho /  
Richard Chu / Andrew Kwong / Orlean Lai /  
Helen Leung / Leung Lok-hang, Anthony /  
Lo Chi-ping, Noel / Prisca Lo / Marsha Lui /  
Siu Cook / So Kwok-leung, Husso /  
Wong Cheuk-man / Teddy Yuen